

Protocol d'abordatge de les violències sexuals i lgtbifòbiques als espais d'oci de la Selva



Generalitat de Catalunya
Agència Catalana de la Joventut



Consell Comarcal
de la Selva

Finançat amb càrrec als crèdits rebuts del Ministerio de la Presidencia, Relaciones con las Cortes e Igualdad, a través de la Secretaría de Estado de Igualdad:



GOBIERNO
DE ESPAÑA

MINISTERIO
DE LA PRESIDENCIA, RELACIONES CON LAS CORTES
E IGUALDAD



Pacto de Estado
contra la violencia de género

Spora
Consultoria Social

Protocol d'abordatge de les violències sexuals i lgtbifòbiques als espais d'oci de la Selva

Barcelona, novembre del 2020

Aquest protocol s'ha elaborat gràcies al Programa d'Assessorament a ens locals: Protocols de prevenció de violències masclistes i sexuals en l'oci nocturn de l'Agència Catalana de la Joventut en el marc del Pacte d'Estat contra la violència de gènere.

Spora Sinergies SCCL

<http://www.spora.ws>

.....
C/ Floridablanca 146 3r 1ª. 08011. Barcelona

Tel. +34 93 532 66 66 | Fax +34 935 504 444

Imatge portada: Kristal Lauk

Consultoria tècnica: Laura Bordera Iniesta

Revisió tècnica: Ana Vicente Olmo

És una satisfacció presentar el Protocol d'abordatge de les violències sexuals i lgtbifòbiques als espais d'oci de la Selva. Aquest document suposa un pas més, i un pas important, en el treball per a l'eliminació de les violències de gènere a la nostra comarca. És una eina que té com a objectiu general dissenyar estratègies d'intervenció davant les violències sexuals als espais públics d'oci, des de la prevenció, la detecció, l'atenció i la recuperació.

Aquest protocol ha sorgit d'una iniciativa de l'Oficina Jove de la Selva a través del Programa d'Assessorament a ens locals: Protocols de prevenció de violències masclistes i sexuals en l'oci nocturn, de l'Agència Catalana de la Joventut, en el marc del Pacte d'Estat contra la violència de gènere.

La voluntat d'aquesta iniciativa és sumar a les accions que ja s'estan duent a terme a la comarca, impulsades per entitats o per administracions públiques, que aprofito per reconèixer i agrair. A través d'aquest protocol, volem facilitar el treball d'abordatge de les violències de gènere fet per la ciutadania i les institucions a la Selva, i alhora aportar recursos per desenvolupar més i millors intervencions arreu del nostre territori.

Desitjo que els ens locals de la comarca de la Selva trobin en aquest document una bona eina per abordar les violències sexuals i lgtbifòbiques en els seus municipis i que se'l facin seu per tal que entre tots i totes contribuïm a una societat més igualitària on totes les persones puguem gaudir dels espais públics amb seguretat i confiança.

Salvador Balliu Torroella

President
Consell Comarcal de la Selva

Sumari

BLOC I: INTRODUCCIÓ	6
1. Objectius	6
2. Agents participants	6
BLOC II: MARC TEÒRIC	7
1. Marc conceptual	7
2. Marc normatiu	10
BLOC III: DIAGNOSI	12
1. Objectius	12
2. Metodologia de la diagnosi	12
3. Principals resultats de la diagnosi.....	14
3.1. Incidència i perfil dels casos de violència sexual i lgtbifòbica	14
3.1.1. Tipus de violències registrades	14
3.1.2. Identificació de les violències masclistes i sexuals	16
3.1.3. La resposta individual a les agressions	18
3.2. Els espais de festa com a espais d'intervenció	22
3.3. El teixit associatiu i feminista davant les violències masclistes	24
3.3.1. Característiques del moviment feminista a la Selva	24
3.3.2. Accions del teixit feminista	25
3.4. L'abordatge de les violències sexuals i lgtbifòbiques	26
3.4.1. Estratègies de prevenció.....	26
3.4.2. L'abordatge de casos per part dels recursos existents.....	35
BLOC IV: ABORDATGE DE LES VIOLÈNCIES SEXUALS.....	39
1. Línies estratègiques i accions.....	39
1.1. Línies estratègiques.....	39
1.2. Accions	39
1.2.1. Línia 1: Compromís amb les dones i persones LGTBIQ+.....	40
1.2.2. Línia 2: Treball en xarxa amb agents clau per l'abordatge de les violències sexuals i lgtbifòbiques	42
1.2.3. Línia 3: Eines i mecanismes en l'abordatge de les violències sexuals	44
1.2.4. Línia 4: Construcció d'espais d'oci amb mirada feminista	45
2. Protocol d'actuació per casos de violència sexual als espais públics d'oci	50
2.1. Abast del protocol	50
2.2. Principis del protocol.....	50
2.3. Rol dels diferents agents	51

2.3.1. Agents presents als espais d'oci	51
2.3.2. Agents externs a l'espai d'oci.....	54
2.4. Circuits d'actuació.....	57
2.4.1. Indicacions pel conjunt de la ciutadania	57
2.4.2. Indicacions per agents que formen part de l'organització de l'esdeveniment (barres, tècniques, voluntariat del Punt Lila i control d'accessos)	60
2.4.3. Indicacions pel personal professional dels Punts Liles	61
2.4.4. Indicacions pels cossos de seguretat i serveis sanitaris.....	63
2.5. Recomanacions a tenir en compte per la disposició del servei de punt lila.	64
3. Seguiment i implementació del protocol	65
ANNEX	66
1. Glossari de conceptes	66
2. Consideracions a l'hora d'elaborar una estratègia comunicativa pel protocol	67
4. Experiència de gestió d'un punts liles per part del col·lectiu feminista les Ortigues	68

BLOC I: INTRODUCCIÓ

1. Objectius

El present document és una eina que persegueix com a **objectiu general** dissenyar estratègies d'intervenció articulades amb el conjunt d'actors locals per tal de prevenir i intervenir davant les violències sexuals als espais públics d'oci. Com a **objectius específics** es proposa:

- Abordar les violències masclistes, i concretament les sexuals, des de la prevenció, la detecció, l'atenció i la recuperació a través d'un protocol d'actuació.
- Generar un consens entre la ciutadania, la societat civil i l'administració pública sobre la manera en què s'aborda la problemàtica de les violències sexuals als espais públics d'oci a través un procés participatiu.
- Complementar les eines existents a nivell municipal per abordar les violències masclistes als espais públics d'oci amb el disseny d'accions específiques.
- Posar en marxa una resposta coordinada a les violències sexuals als espais públics d'oci, tenint en compte els diferents contextos en què es poden donar, articulada en un circuit d'intervenció.
- Articular espais públics d'oci sota la perspectiva feminista per tal d'oferir seguretat i llibertat a totes les persones que el gaudeixen, a través la formació i sensibilització dels agents clau.

2. Agents participants

L'elaboració d'aquest Protocol ha estat possible gràcies a la figura del Grup Motor, un òrgan *ad hoc* compost per figures tècniques i de la societat civil implicades en l'abordatge de les violències sexuals als espais públics d'oci. Des d'aquest s'han elaborat les estratègies participatives pel desenvolupament de la diagnosi, així com també les diferents accions i circuits d'actuació suggerits per la implementació del protocol. El Grup Motor ha comptat amb persones representants de les següents institucions i organitzacions:

- Àrea Bàsica Policial Selva Interior: GAV d'Atenció a la Víctima i de l'ORC Relacions amb la Comunitat.
- Col·lectiu Feminista Les Ortigues
- Oficina Jove de la Selva (Consell Comarcal de la Selva)
- SAI La Selva
- SIAD Blanes
- SIAD La Selva

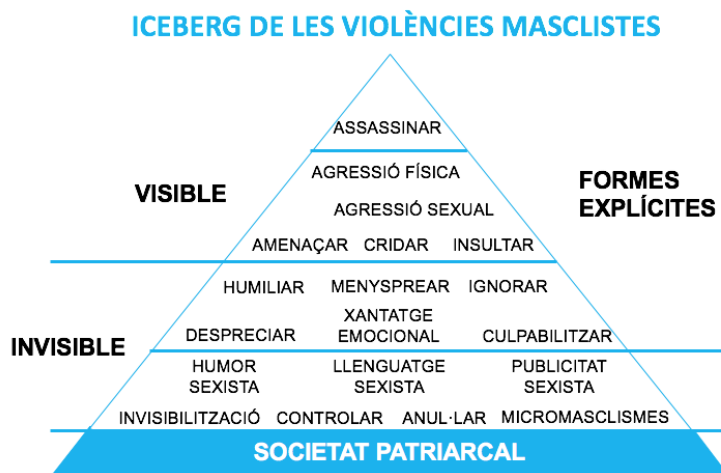
BLOC II: MARC TEÒRIC

1. Marc conceptual

Les violències masclistes

La Llei 5/2008, de 21 de juliol, del dret de les dones a eradicar la violència masclista, defineix la violència masclista com aquella que 's'exerceix contra les dones com a manifestació de la discriminació i de la situació de desigualtat en el marc d'un sistema de relacions de poder dels homes sobre les dones i que, produïda per mitjans físics, econòmics o psicològics, incloses les amenaces, les intimidacions i les coaccions, tingui com a resultat un dany o un patiment físic, sexual o psicològic, tant si es produeix en l'àmbit públic com en el privat'. El sistema de relacions de poder del qual es parla aquí és el sistema patriarcal, el qual alimenta un seguit de conductes, actituds, i pensaments que sovint es manifesten de manera violenta, ja sigui en l'àmbit públic o privat, i entre persones conegudes o desconegudes. No obstant, existeix en un seguit d'estereotips associats a les violències masclistes que les associen a aquelles formes més explícites i cruentes (com són l'agressió física o l'assassinat) que invisibilitza les seves manifestacions més subtils, i les normalitza socialment. Aquesta assimilació de certes formes de violència masclista són les que permeten l'escalada de violència cap aquelles manifestacions més visibles, com es representa a la següent figura.

Figura 1. Iceberg de les violències masclistes.



Però no només existeix una invisibilització de certes pràctiques de violència masclista, sinó també la forma en la que aquesta s'expressa. Segons l'anterior citada *Llei 5/2008, de 21 de juliol, del dret de les dones a eradicar la violència masclista*, les violències masclistes es classifiquen en quatre formes de manifestació, que es produeixen en quatre àmbits:

Formes	Àmbits
Física	Parella o exparella
Psicològica	Família
Sexual	Laboral
Econòmica	Social o comunitari

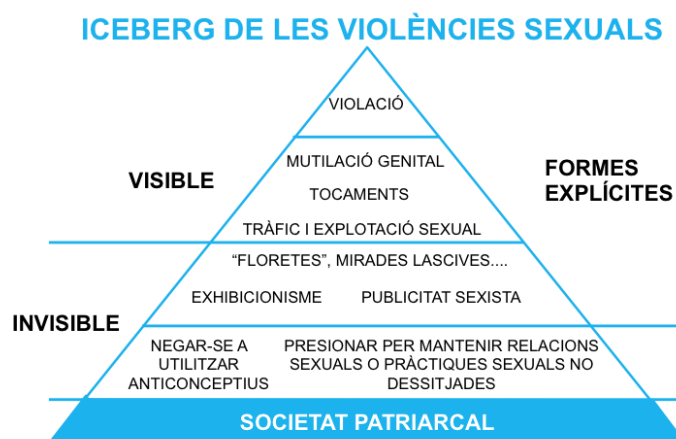
Així, la violència sexual es considera que és una de les manifestacions de violència masclista més estesa, al mateix temps que és de les més invisibilitzades i assumides socialment. Un fet que queda reflectit a l'informe diagnòstic d'aquest document, aterrat amb exemples i casuístiques pròpies que es donen a la comarca del Ripollès.

Les violències sexuals.

Les violències sexuals queden definides per la Llei 5/2008, del 21 de juliol, del dret de les dones a eradicar la violència masclista com 'qualsevol acte de naturalesa sexual no consentit per les dones, inclosa l'exhibició, l'observació i la imposició, per mitjà de violència, d'intimidació, de prevalença o de manipulació emocional, de relacions sexuals, amb independència que la persona agressora pugui tenir amb la dona o la menor una relació conjugal, de parella, afectiva o de parentiu'.

Així com les violències masclistes se sostenen en la base d'una societat patriarcal, en el cas de les violències sexuals, aquest sistema de relacions de poder es tradueix en la cultura de la violació, on la societat normalitza, excusa, tolera inclús perdona les violències sexuals, i al mateix temps, en culpabilitza a les víctimes i les qüestiona. D'aquesta manera, existeixen multitud de manifestacions de violències masclistes que la societat ha interioritzat i perpetuat al llarg del temps i que no han estat considerades com a tals fins a dia d'avui: comentaris del tipus 'floreteres', insistència en peticions per mantenir relacions sexo-afectives, tocaments sense consentiment, o persecucions en són alguns exemples que incrementen l'escalada de violència cap a formes més explícites (figura 2).

Figura 2. Iceberg de les violències masclistes.



Les dades més recents respecte aquesta problemàtica comencen a descobrir la realitat a la qual la societat s'enfronta. D'aquesta manera, les denúncies comptabilitzades per delictes d'abús

sexual a l'estat espanyol són majors que aquelles relatives les d'organitzacions i grups criminals, o contra els drets de les persones treballadores. En aquest sentit, la denúncia per situacions de violència sexual mostren una tendència a l'alça any rere any, havent arribat a una xifra rècord el 2019 amb un registre de 15.338 delictes contra la llibertat sexual a tot l'estat segons el Ministeri de l'Interior. A Catalunya, des del Departament d'Interior, per aquest mateix any, es van registrar 1.531 denúncies per abús i 967 per agressió sexual, unes estadístiques que, lluny de mostrar-nos la realitat de les violències sexuals, ens indiquen que la por de començar a parlar i actuar vers aquest tema s'ha començat a esquinçar.

L'espai públic i la lògica patriarcal

La tradicional divisió de gènere del treball, consolidada a través de la revolució industrial i la construcció de les ciutats modernes, ha confinat les dones a les llars, associant-les amb el treball domèstic i de cures, i els homes a l'esfera pública, associant-los amb el treball productiu i el lideratge sociopolític. Des d'aleshores, l'espai públic ha estat l'escenari on els homes han desenvolupat la seva activitat quotidiana: la feina, les relacions socials, la política... transitant-lo amb llibertat i en qualsevol moment, tant de dia com de nit. Tanmateix, per a les dones, l'espai públic ha representat un escenari completament diferent. Les normes socials han establert que, a l'espai públic, les dones havien de ser-hi acompanyades d'un home -ja sigui del pare, del marit, del germà o del fill-, reforçant així el domini masculí de la vida pública. Les dones que, per contra, no seguien aquest mandat i no disposaven de l'autoritat masculina que les acompanyés, eren considerades "dones públiques", és a dir, treballadores del sexe.

La transgressió i el qüestionament d'aquest mandat de gènere ha estat penalitzat a través del menyspreu i la mala reputació però també de l'abús i la violència. Al seu torn, les agressions vers les dones que feien ús de la seva llibertat han funcionat com un missatge adoctrinador per a la resta, mostrant les conseqüències del que podia passar si no se seguia la bona moral.¹

Així ho recull també el Comitè CEDAW (2017) al afirmar que, les violències masclistes, incloent-hi les violències sexuals als espais públics, estan arrelades a "la ideologia del dret i el privilegi dels homes respecte les dones, les normes socials relatives a la masculinitat i la necessitat d'afirmar el control o el poder masculins, imposar els papers assignats a cada gènere o evitar, descoratjar o castigar el que es considera un comportament inacceptable de les dones".

Aquest relat segueix impregnant bona part de l'imaginari social associat a l'espai públic i durant la nit s'accentua encara més. Els homes, exercint el seu rol de gènere, segueixen fent un ús dominant de la vida pública. Les dones, però no només elles, segueixen sentint-se vulnerables i exposades a situacions indesitjades per fer ús de la seva llibertat. Al seu torn, el pes de la moral i les connotacions negatives associades a aquesta imatge de "dona pública" han portat a les dones a viure situacions de violència sexual en silenci i amb culpa, sentint-se responsables de la situació viscuda. Val a dir que l'estructura social patriarcal, a través dels mitjans de comunicació i del sistema judicial, ha reforçat la normalització de la violència sexual i la culpabilització de les dones.

Ens trobem en un moment de presa de consciència col·lectiva d'aquest tipus de situacions, de trencar el silenci i assenyalar els mecanismes que perpetuen la coerció a la llibertat de les dones. Una mostra d'això en són els recents estudis que comencen a posar el focus en les violències sexuals i l'espai públic, problematitzant aquest tipus de situacions més enllà de l'àmbit del maltractament o de la relació de parella, àmbits amb els que sovint s'ha vinculat la violència vers les dones.

¹ Entrevista a Nerea Barjola (21/03/2018): Revista Pikara [en línia]. <https://www.pikaramagazine.com/2018/03/barjola-alcasser/>

2. Marc normatiu

Existeix un ampli ventall de drets i mesures d'àmbit internacional, estatal, i autonòmic que aborden les violències sexuals, tal i com s'exposa a continuació.

Marc internacional

La [Declaració sobre l'eliminació de la violència contra la dona](#), proclamada per l'Assemblea General de les Nacions Unides, el 20 de desembre de 1993, reconeix per primera vegada que la *violència contra les dones constitueix una violació dels drets humans i llibertats fonamentals* i dóna un primer concepte que inclou la violència física i psíquica i altres classes de maltractaments.

La [Declaració de Beijing](#), de 1995, sorgida de la IV Conferència Mundial de les Nacions Unides sobre les Dones, reconeix per primera vegada que les causes de la violència són estructurals i defineix la "violència de gènere" com l'expressió "violència contra les dones": significa qualsevol acte de violència basat en el gènere que té com a resultat, o és probable que tingui com a resultat, uns danys o patiments físics, sexuals o psicològics per a les dones, incloent-hi les amenaces dels esmenats actes, la coacció o la privació arbitrària de la llibertat, tant en la vida pública com en la privada (Article 113).

La [Recomanació 35 \(2017\) del Comitè CEDAW](#) (Nacions Unides) atorga orientació als estats membres sobre l'abordatge de les violències masclistes en les diferents formes que es manifesta, ja sigui en l'espai públic o privat, tant en matèria de prevenció com en d'atenció.

El [Conveni d'Istanbul](#), sobre la prevenció i lluita contra la violència contra les dones, ratificat per l'estat espanyol al 2014, interpel·la als estats a respondre a la seva obligació amb establir mesures de protecció i abordatge de les violències masclistes. A l'article 36 incideix de manera específica sobre les violències sexuals.

La Resolució del Parlament Europeu, del setembre de 1997, coneguda com a "[Tolerància zero davant la violència contra les dones](#)", desenvolupada l'any 1999; i la decisió marc del Consell d'Europa, del 15 de març de 2001, sobre l'estatut de la víctima en el procés penal, que assenyalava la importància d'evitar els processos de victimització secundària i la necessitat de serveis especialitzats i d'organitzacions de suport a la víctima.

Marc estatal

Els delictes contra la llibertat sexual de les persones queden recollits al [Codi Penal](#) (amb les reformes de 2010 i 2015)² espanyol, concretament als articles 178 i 181, on es distingeixen diferents tipologies de delictes en funció de la definició que aquest instrument recull de són les agressions, els abusos sexuals, l'assetjament sexual i l'exhibicionisme. També recull en altres articles l'*stalking* o l'*upskirting* com altres pràctiques que coarten la llibertat i la indemnitat sexual de les persones.

La [Llei orgànica 3/07, de 22 de març, per a la igualtat efectiva entre homes i dones](#), suposa una innovació quant a la prevenció de conductes discriminatòries, que vulneren el principi d'igualtat en qualsevol àmbit: violència de gènere, discriminació salarial, discriminació en les pensions, presència de les dones en llocs de responsabilitat política, conciliació de la vida personal i laboral i altres.

² A l'actualitat existeix una proposta de reforma del Codi Penal referent als delictes sexuals que està pendent d'aprovació.

La [Llei orgànica 4/2015, de 30 de març, de protecció de la seguretat ciutadana](#), fa referència a totes aquelles conductes no sancionables pel codi penal a l'article 37.5, on considera una infracció lleu 'la realització o incitació a la realització d'actes que atemptin contra la llibertat i la indemnitat sexual, o l'execució d'actes d'exhibició obscena, quan no constitueixin infracció penal'.

[Reial decret llei 9/2018, de 3 d'agost](#), de mesures urgents per al desenvolupament del Pacte d'Estat contra la violència de gènere, que introdueix modificacions legislatives en la LO de mesures de protecció integral contra la violència de gènere, la Llei de bases de règim local i en el Codi Civil, principalment.

Marc autonòmic

A l'[Estatut d'Autonomia de Catalunya](#) es fa referència al dret de les persones a viure lliures de discriminacions, maltractaments i en un entorn segur que li permeti el seu desenvolupament personal i que s'afrontin de manera integral totes les formes de violència contra les dones i els actes de caràcter sexista i discriminatori i, així mateix, estableix el deure de fomentar el reconeixement del paper de les dones en els àmbits cultural, històric, social i econòmic i el de promoure la participació dels grups i les associacions de dones en l'elaboració i l'avaluació de les esmentades polítiques. A més, l'article 153 aborda les polítiques de gènere disposant que correspon a la Generalitat la competència exclusiva de la regulació de les mesures i els instruments per a la sensibilització sobre la violència de gènere i per detectar-la i prevenir-la, i també la regulació de serveis i recursos propis destinats a aconseguir una protecció integral de les dones que han patit o pateixen aquest tipus de violència.

La [Llei 5/2008 del dret de les dones a eradicar la violència masclista](#) és la primera llei integral d'àmbit nacional que regula aquesta qüestió a Catalunya, i que marca el camí per a l'erradicació de la violència masclista i la remoció de les estructures socials i dels estereotips culturals que la perpetuen. Reconeix les dones com a subjectes de dret, i obliga els poders públics a condemnar la violència contra les dones i a aplicar polítiques amb aquesta finalitat.

La [Llei 11/2009, de 6 de juliol, de regulació administrativa dels espectacles públics i les activitats recreatives](#), considera una infracció greu permetre l'accés a espais oberts al públic a persones que exhibeixin símbols que incitin a la violència, al racisme o la xenofòbia (article 48.i).

La primera llei autonòmica adreçada a les persones lesbianes, gais, bisexuals transgènere i intersexuals és la [Llei 11/2014 per garantir els drets LGTBI i per eradicar l'homofòbia, la bifòbia i la transfòbia](#). En aquesta s'estableixen les bases reguladores per garantir els drets d'aquest col·lectiu així com per evitar situacions de discriminació i violència. A l'article 26 es fa referència al dret d'admissió de titulars d'espais oberts al públic a persones que tinguin conductes discriminatòries o portin símbols que incitin a la discriminació i la violència a les persones LGTBI.

A la [Llei 17/2015, de 21 de juliol, d'igualtat efectiva entre dones i homes, en relació a la contractació i els ajuts públics](#) (articles 1 i 11), s'insta les administracions a incloure la perspectiva de gènere en la concessió de subvencions i ajuts públics, així com efectuar-ne la retirada en cas d'incompliment d'aquesta o de portar a terme activitats discriminatòries per motius de gènere.

BLOC III: DIAGNOSI

1. Objectius

Les violències sexuals als espais d'oci són una problemàtica social que cal abordar en totes les esferes de la societat. Així, les administracions, com és el cas del Consell Comarcal de la Selva, estan fent esforços per poder implementar accions que permetin prevenir-les i tractar-les. No obstant, per poder implementar polítiques eficients i eficaces és necessari conèixer, primerament, la realitat del territori. És per això que el *Protocol comarcal d'abordatge de les violències masculistes de la Selva* consta d'una diagnosi que serveix de punt de partida per poder pensar i engegar posteriorment aquestes iniciatives. Per tant, el document aquí present persegueix els següents objectius:

- Mostrar quins són els aspectes més significatius de la realitat de les violències sexuals al territori.
- Recollir les veus de diferents agents de la societat selvatana per poder abordar les violències sexuals des de diferents òptiques.
- Detectar les diferents necessitats del territori pel que fa a l'abordatge de les violències sexuals.
- Establir un punt de partida que orienti al Grup Motor (GM) en la definició de línies estratègiques i accions a impulsar en la segona fase del procés.

2. Metodologia de la diagnosi

Per a l'elaboració d'aquesta diagnosi s'han fet servir metodologies qualitatives i quantitatives. D'una banda, **les tècniques quantitatives** han consistit principalment en l'administració d'una **enquesta on-line** sobre les vivències de les violències sexuals als espais d'oci, el contingut de la qual ha estat consensuat prèviament amb el GM. L'objectiu d'aquesta ha estat disposar d'informació sobre les tendències generals del territori en relació amb aquesta problemàtica. Per tant, no pretenia arribar a plasmar una mostra de població estadísticament representativa, així com tampoc extreure conclusions generalitzables i universals pel conjunt de la població. L'enquesta ha estat el punt de sortida de la diagnosi. Així, ha sigut a través de l'anàlisi dels resultats obtinguts que s'ha orientat l'estudi qualitatiu posterior, tant pel que fa als continguts a preguntar com per a l'elecció de les persones a entrevistar.

La mostra de població que ha contestat l'enquesta ha estat de 443 persones. No obstant, només un 47% d'aquestes han respost totes les preguntes del formulari, mentre que la resta ho ha fet parcialment. Tot i així, aquestes enquestes també s'han tingut en consideració per tal de no perdre informació interessant per a l'estudi. Així doncs, s'han inclòs en l'estudi un total de 378 qüestionaris.

Per altra banda, també s'ha recopilat informació a través de tres **tècniques qualitatives** : l'anàlisi documental, grups focals i entrevistes semiestructurades. Per a l'**anàlisi documental** s'han revisat els següents materials:

- Informe de valoració sobre el projecte Punt Lila de Sils, novembre del 2019.
- Informe Punt Lila de Cap d'any 2019-2020 de Breda.
- Informe Punt Lila de Festa Major 2019 de Breda.
- Informe Punt Lila de Festa Xica 2019 de Breda.
- Informe Punt Lila de la Festa Major de Riudellots de la Selva 2019.
- Materials de difusió de diferents campanyes municipals de la Selva referents a les agressions sexuals als espais d'oci nocturn
- Pla de polítiques de dones de la Selva 2016-2020.
- Programació cultural de les Festes Majors i festes populars dels següents municipis al 2019: Amer, Anglès, Arbúcies, Blanes, Breda, Brunyola, Caldes de Malavella, Cellera del Ter, Fogars de la Selva, Hostalric, Lloret de Mar, Maçanet de la Selva, Massanes, Osor, Riells i Viabrea, Riudarenes, Riudellots de la Selva, Sant Feliu de Buixalleu, Sant Hilari Sacalm, Sant Julià de Llor i Bonmatí, Santa Coloma de Farners, Sils, Susqueda, Tossa de Mat, Vidreres, Vilobí d'Onyar.
- Protocol contra les agressions sexuals i sexistes en contextos d'oci de Lloret de Mar.
- Protocol d'actuació contra les agressions masclistes en espais ludicofestius del Baix Montseny.
- Protocol d'Actuació davant Violències Sexistes e Sant Hilari Sacalm.
- Reglament del Punt Lila de Lloret de Mar.

Inicialment, s'havia previst la realització de tres grups focals per la recollida d'informació d'aquesta diagnosi. No obstant, degut als imprevistos sorgits arrel de la pandèmia del Covid 19 i les dificultats derivades de l'estat d'alarma pel seguiment normal de la feina de les diferents persones membres del Grup Motor, només s'han pogut realitzar dos grups focals, i l'últim s'ha substituït per tres entrevistes semiestructurades. Les diferents persones que han participat d'aquestes dinàmiques han estat:

- **Grup focal 1 (GF1)** de persones que formen part del teixit associatiu feminista de la Selva:
 - Moviment Democràtic de Dones de Sils.
 - Associació ADEONA Dones d'Hostalric.
- **Grup focal 2 (GF2):** professionals que fan atenció directa en casos de violència masclista i sexual.
 - Policia Local de Vidreres.
 - Policia Local de Caldes de Malavella.
 - Grup d'Atenció a la Víctima de Mossos d'Esquadra.
 - Programa Salut i Escola del Departament de Salut de Àrea Bàsica de Santa Coloma de Farners.
 - Servei d'Informació i Atenció a la Dona de la Selva.
- **Entrevista 1 (E1):** Comissió de Gènere de l'Ensorrat de Blanes.
- **Entrevista 2 (E2):** entitats La Bulla de Santa Coloma de Farners.
- **Entrevista 3 (E3):** Àrea de Festes de l'Ajuntament de Tossa de Mar.

Finalment, per aquesta part de l'estudi també s'ha tingut en compte informació facilitada a través de correus electrònics pels i les diferents membres del GM durant aquest procés.

3. Principals resultats de la diagnosi

En aquest apartat es recullen els principals resultats de la diagnosi. Aquest consta de quatre capítols: el primer és un descriptiu de les característiques de les violències sexuals que es donen als espais d'oci, que servirà per comprendre quin tipus de situacions s'han d'abordar; el segon fa referència als espais d'oci on es creu que caldria establir accions de manera prioritària; en el tercer es fa al·lusió al teixit associatiu feminista com agent clau en el canvi de paradigma social patriarcal; i finalment, l'últim fa referència a com s'està abordant aquesta problemàtica des del punt de vista de la prevenció, la detecció, l'atenció i la recuperació, i de quina manera es pot millorar. D'aquesta manera, el relat que es desprèn d'aquest informe busca respondre a les següents qüestions:

- Què està passant?
- On està passant?
- De quina manera ho estem abordant i com es pot millorar?

Donat que aquesta diagnosi ha de ser una eina pràctica per a l'elaboració del protocol i el seu pla d'acció, al final de cada un d'aquests capítols es llistaran les diferents necessitats que es desprenen de la realitat descrita a cada punt.

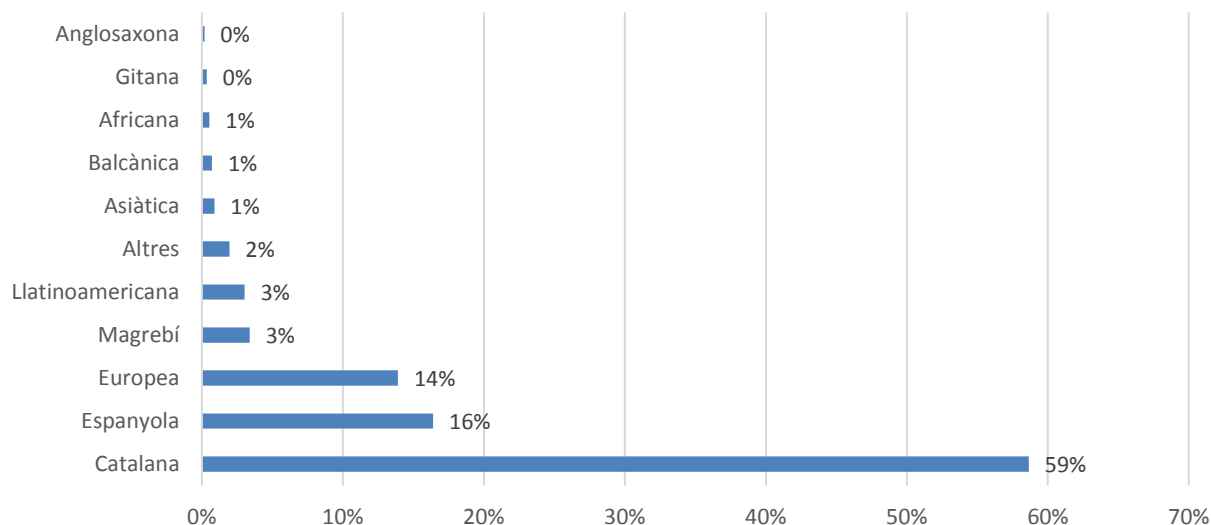
3.1. Incidència i perfil dels casos de violència sexual i lgtbifòbica

En aquest capítol es fa un descriptiu de com es manifesten les violències sexuals i lgtbifòbiques als diferents espais d'oci de la Selva: com s'identifiquen per part de qui les viu o les presencia, quin és el tracte que es dona als homes que cometen les agressions i quin tipus de reaccions individuals es donen quan aquestes succeeixen.

3.1.1. Tipus de violències registrades

L'enquesta online ha estat contestada majoritàriament per persones joves. De fet, el 45% de les persones enquestades tenen 18 anys o menys, i el 30% entre 19 i 29 anys. Per altra banda, del total de població enquestada, gairebé tres quartes parts (el 74%) són persones que s'identifiquen com a dones, un 25% com a homes i un 1% persones no binàries. Pel que fa a la identitat cultural amb la qual s'identifiquen aquestes persones, la majoria ho fa amb la catalana, tot i que aquesta en diverses ocasions es combina amb altres (gràfic 1).

Gràfic 1. Identitat cultural (multiresposta)



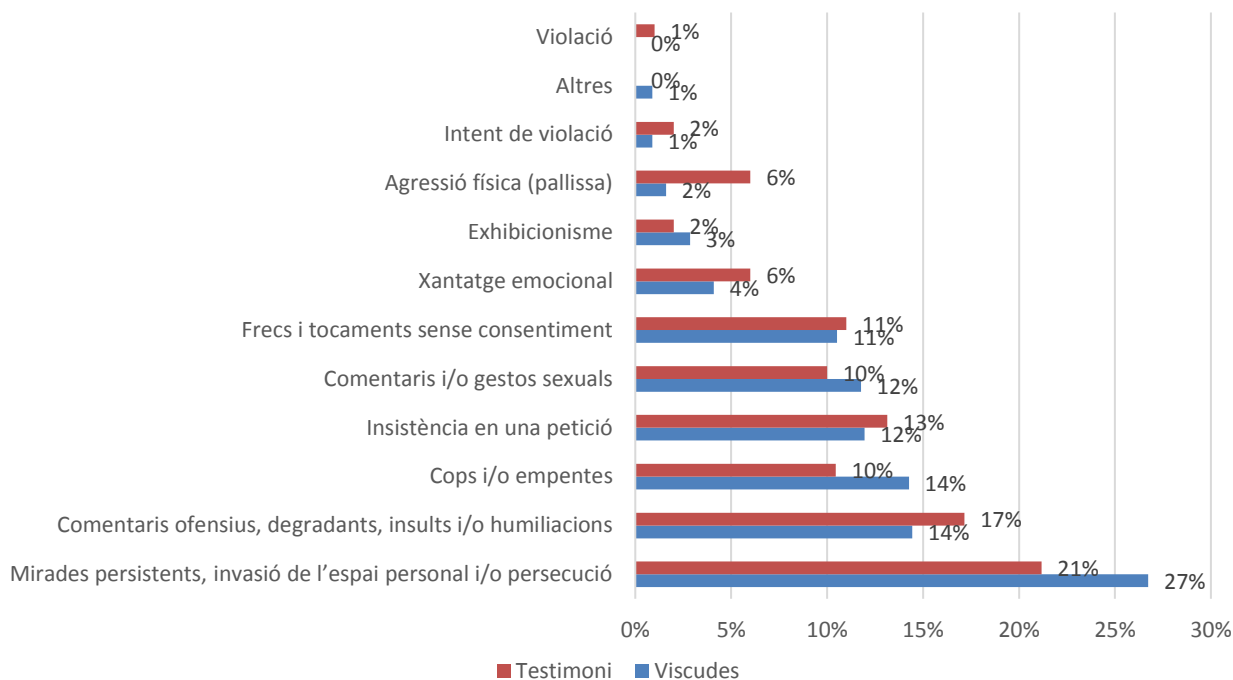
Font: elaboració pròpia a partir de l'enquesta 'Violències sexuals als espais públics a la Selva'.

Tenint en compte aquesta mostra de població, els resultats de l'enquesta mostren que el 60% de les persones que l'han respost han viscut, en els darrers 5 anys, algun tipus d'agressió masclista (sovint manifestant-se de diverses formes) en algun dels espais de festa que s'esmentaven³. D'aquest 60%, el 84% eren dones, el 15% són homes i l'1% persones no binàries. En aquest sentit, s'ha de tenir en compte que aquest estudi recull també les agressions lgbtífiques.

Al gràfic que es mostra a continuació (gràfic 2) es pot veure la incidència de les diferents categories de violències contemplades, diferenciant si aquestes han estat viscudes de manera directa o com a testimoni. Com es pot observar, el major volum d'agressions viscudes són aquelles que no es podrien sancionar penalment (encara que sí per la via administrativa⁴) i que són les que estan més normalitzades als entorns socials i festius: mirades persistents, invasió de l'espai, persecució, comentaris ofensius o degradants, cops i empentes, insistència en una petició o freds i tocaments sense consentiment, etc.

³ Les categories de resposta a aquesta pregunta feien referència a: festes majors de municipis, espais d'oci de gestió privada, altres festivitats populars i 'altres', com a categoria de resposta oberta.

Gràfic 2. Tipus d'agressió (multiresposta)



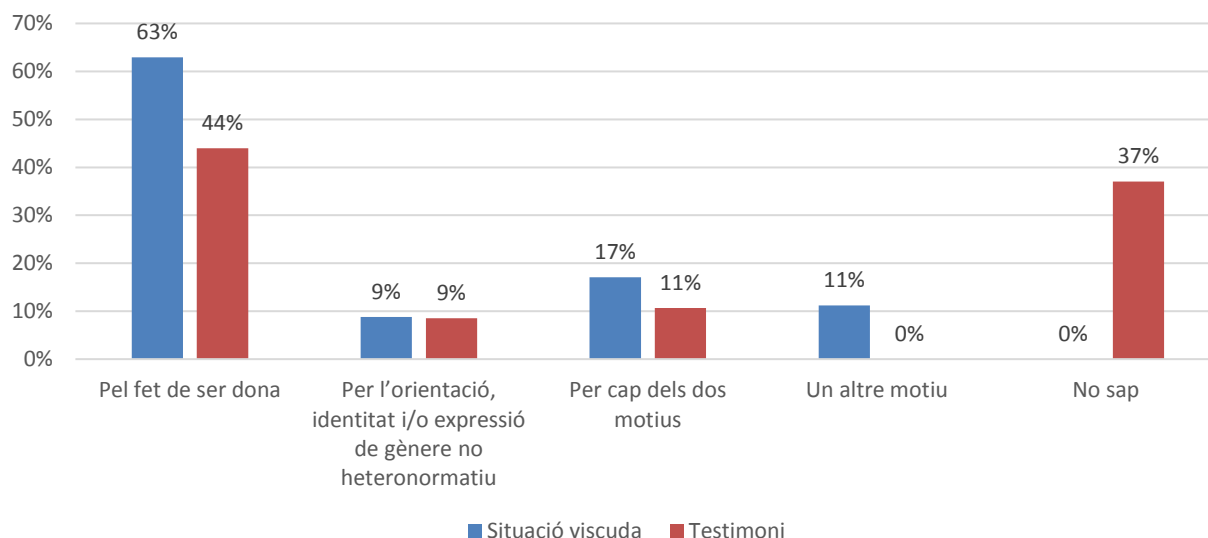
Font: elaboració pròpia a partir de l'enquesta 'Violències sexuals als espais públics a la Selva'.

Aquests resultats de l'enquesta coincidirien amb el relat que es desprèn de les entrevistes i grups focals. En aquestes s'ha deixat constància que les violències sexuals són quelcom freqüent als espais d'oci, sobretot aquelles que estan més invisibilitzades. Aquesta normalització de certs tipus de violències sexuals comporta que hi hagi una manca de coneixement d'aquesta realitat per part de la ciutadania i, per tant, una manca de denúncia, tal com es veurà en apartats posteriors.

3.1.2. Identificació de les violències masclistes i sexuals

La majoria de respostes recopilades assenyalen que el motiu de l'agressió té a veure amb desigualtats i discriminacions que viuen les dones i les persones no-cisheteronormatives (gràfic 3). En aquest sentit, es pot concloure que existeix cert grau de consciència sobre les opressions que viurien aquestes persones als espais festius. No obstant, no és possible explicar si aquesta consciència ja era present en el moment de viure l'agressió o, en canvi, ha estat fruit d'una reflexió posterior que ha permès prendre consciència sobre les diferents violències que es viuen als espais festius i que tendim a normalitzar.

Gràfic 3. Identificació del motiu de l'agressió



Font: elaboració pròpia a partir de l'enquesta 'Violències sexuals als espais públics a la Selva'.

En aquest sentit, des del grup de professionals d'atenció directa (GF2) es recalca que aquestes situacions de discriminació són percebudes o intuïdes en molts casos entre el jovent. Tanmateix, s'interpreten com situacions normals no denunciades que s'han d'assumir quan es vol gaudir dels espais d'oci:

'Falta que ho vegin com una amenaça, a vegades ho veuen com una cosa normal. No es denuncia perquè no ho veuen denunciable' (GF2).

D'altra banda, també cal ressaltar que les violències sexuals als espais d'oci es tendeixen a identificar com fenòmens associats a persones joves, invisibilitzant així la seva incidència entre la població adulta, qui tampoc és conscient d'allò que aquestes representen⁵. Aquest és un aspecte que es destaca en l'informe del punt lila de la festa de cap d'any del municipi de Breda, on s'apunta que la població major de 40 anys no se sent al·ludida per la tasca que es fa des d'aquest dispositiu i que, per tant, cal reforçar la sensibilització d'aquest col·lectiu. Aquest també és un aspecte que s'ha remarcat en el grup de professionals d'atenció directa (GF2), fent al·lusió a la necessitat de treballar amb les famílies de joves per poder consolidar la lluita contra les violències masclistes en totes les franges de població:

'Els joves són un reflex de les famílies, del context més privat. Com és possible que els nostres joves pensin d'aquesta manera quan tenen recursos, quan tenen eines, quan tenen informació, tenen uns drets i llibertats que molts no hem tingut...? Quan rasquem una mica veiem que l'estructura familiar, l'educació que reben de la pròpia família, xoca una mica amb tot això que esperem' (GF2).

No obstant això, en aquest grup també s'indica que el treball amb les famílies de joves és una tasca complicada, ja que hi ha poca implicació, sobretot per part de la població menys sensibilitzada.

En resum, es veu necessari intensificar el treball de sensibilització amb diferents franges d'edat en relació amb les diferents manifestacions de les violències sexuals, per tal de poder identificar-les i per tant, reportar-les o denunciar-les.

⁵ Oriols, Ivet; Zabala, Pau (coord.) (2020): 7 pasos para construir un plan de abordaje de las violencias sexuales en espacios festivos. Noctámbul@s.

3.1.3. La resposta individual a les agressions

Segons la informació recopilada amb l'enquesta, davant les situacions d'agressió viscudes, es donen diversos tipus de reacció per part de la persona agredida, tal com es mostra al gràfic 4. Aquestes es podrien dividir en dos grups:

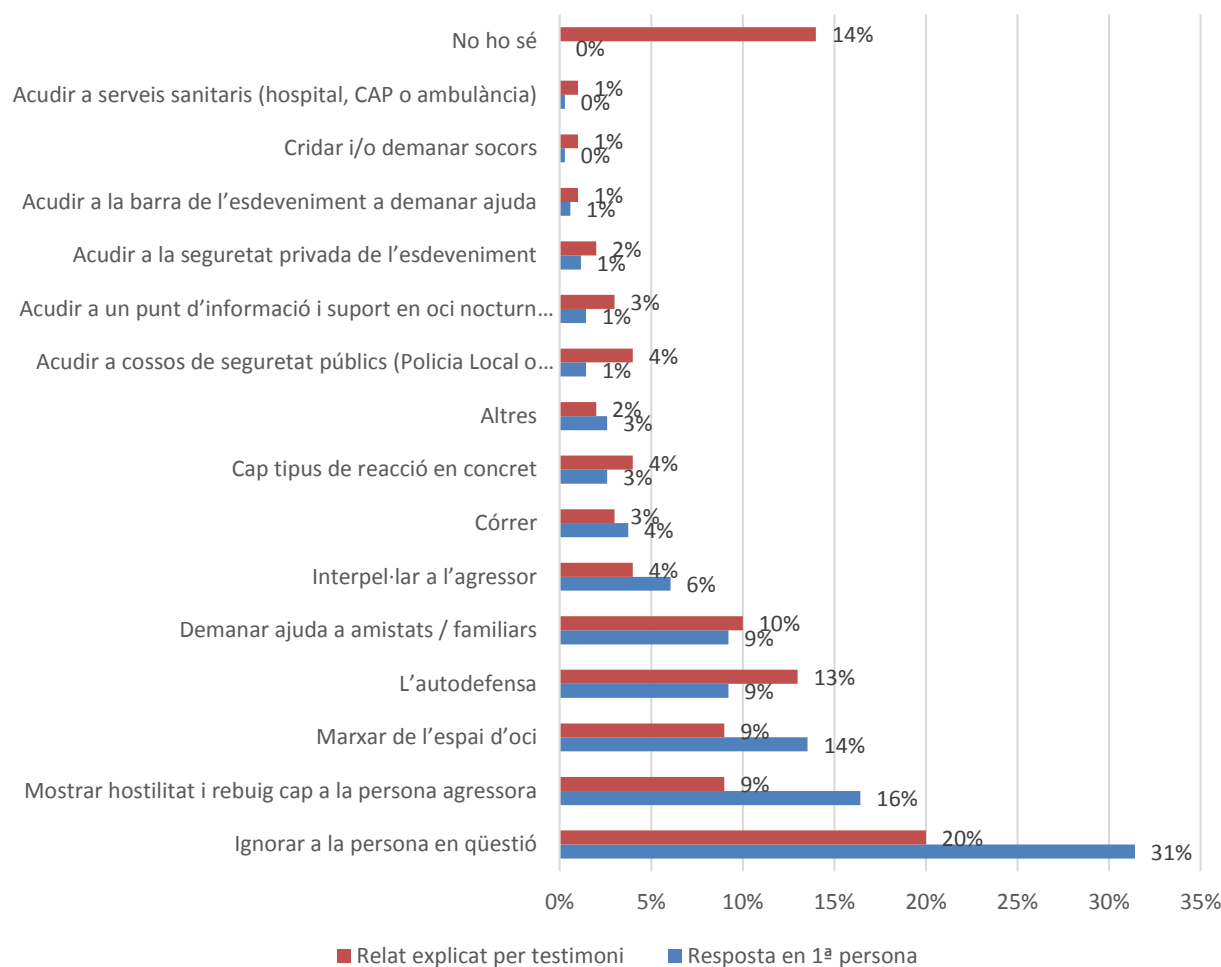
- I. **Respostes autogestionades.** Serien aquelles en què la persona que viu l'agressió hi fa front sense comptar amb ningú més. Com es pot apreciar a través dels resultats de l'enquesta, aquesta és el tipus de reacció més habitual i inclou diferents tipus de comportaments (ignorar a la persona, tenir un comportament hostil, l'autodefensa, marxar de l'espai d'oci, interpel·lar a l'agressor o córrer). En aquest sentit cal recalcar que en un gran volum de casos, aquestes no estarien sent respostes reparadores per la persona agredida i deixarien impune a la persona que comet l'agressió.
- II. **Respostes en les quals es demana assistència o ajuda per afrontar-la.** Aquestes són les categories de resposta més minoritàries, sobretot en cas de l'assistència professional⁶, que representa el 4% de les reaccions pels casos relatats en primera persona i l'11% per testimonis. Només el fet de demanar ajuda a amigats i/o familiars és un tipus de resposta que es dona de manera significativa, però que en tot cas, implica la gestió de la situació des de l'esfera dels cercles propers privats.

Aquests resultats segueixen en la línia d'allò apuntat en l'apartat anterior: a pesar que les violències sexuals són un fenomen quotidià als entorns festius, no s'estaria comptabilitzant la seva veritable dimensió, ja que les diferents situacions no arriben als serveis encarregats de registrar-les. Aquest fet es confirma per part dels equips professionals d'atenció directa (GF2), específicament des de Mossos d'Esquadra i el SIAD La Selva. En el cas d'aquest últim recurs es comenta que hi arriben pocs casos perquè la majoria de situacions són abordades als cercles propers.

Tot i així, en el grup de professionals (GF2) es remarca la rellevància que podrien arribar a tenir els cossos de policia local en l'atenció d'aquest tipus de situacions, ja que la seva proximitat amb la ciutadania, l'increment del percentatge de dones policia a les plantilles i la major formació que tenen en l'actualitat els i les agents, són factors que podrien marcar una tendència cap a la seva legitimació com a servei de referència per l'abordatge d'aquests casos.

⁶ Entendríem com a professionals a aquelles persones que poden donar resposta a l'agressió, ja sigui perquè forma part del seu rol o bé poden activar circuits d'actuació específics, és a dir: cossos de seguretat públics i privats, punts liles, barres de l'esdeveniment i serveis sanitaris.

Gràfic 4. Reacció immediata de la víctima (multiresposta)

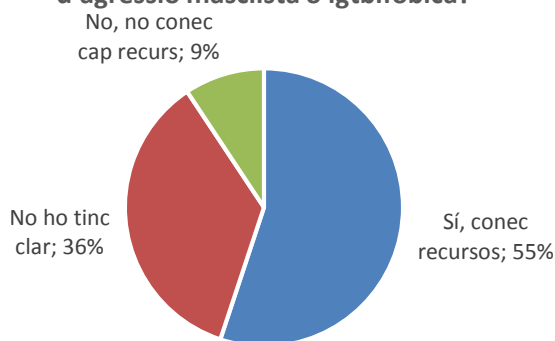


Font: elaboració pròpia a partir de l'enquesta 'Violències sexuals als espais públics a la Selva'.

Segons la informació recopilada a través de les entrevistes i grups, la manca de denúncia i demanda d'ajuda a serveis específics s'explica per tres motius. Per una banda, per la **normalització d'aquest tipus d'agressions** i, per tant, la dificultat per identificar-les. Aquesta normalització també passa per entendre-les, segons l'imaginari patriarcal, com una qüestió personal i no com una problemàtica social.

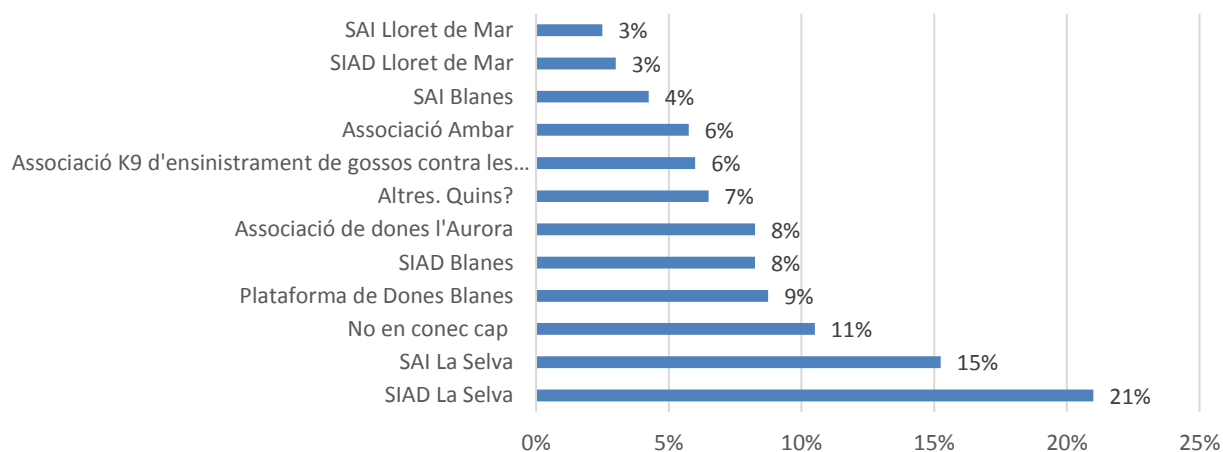
En segon lloc, s'al·ludeix a la **manca d'informació** sobre les possibilitats d'actuació existents davant aquest tipus de situacions. Pel que fa a aquesta qüestió, els resultats de l'enquesta mostren que poc més de la meitat de la població sabia a quins recursos acudir en cas de viure una agressió masclista (gràfic 5). Cal destacar que el SIAD i el SAI la Selva són els recursos més coneguts (gràfic 6).

Gràfic 5. Sabries on acudir si vius qualsevol forma d'agressió masclista o lgtbifòbica?



Font: elaboració pròpia a partir de l'enquesta 'Violències sexuals als espais públics a la Selva'.

Gràfic 6. Coneixement dels recursos existents (multiresposta)



Font: elaboració pròpia a partir de l'enquesta 'Violències sexuals als espais públics a la Selva'.

No obstant això, en les diferents entrevistes realitzades al teixit associatiu de la comarca, es fa èmfasi en el fet que existeix un desconeixement generalitzat sobre els recursos existents i els circuits a seguir en cas de viure una agressió:

'La gent els ha de conèixer, si les que estan interessades no ho coneixen, la resta menys. Es necessita assessorament legal i psicològic. Quan estàs en aquestes situacions et sents molt indefensa i la primera reacció és no fer res perquè no se sap com funciona. La manca de coneixement, allò que suposa posar una denúncia, quines conseqüències pot tenir posar-la, etc.' (GF1).

Aquest fet també quedaria palès als diferents informes dels punts liles analitzats, on es deixa constància del desconeixement per part de la població dels recursos existents i del teixit associatiu feminista. En aquests també s'al·ludeix a la manca de materials de difusió que existeix sobre aquests tipus de serveis, tant pel que fa a l'atenció de les dones com del col·lectiu LGTBIQ+. Així, es creu oportú incloure a les campanyes de sensibilització informació referida a les opcions que existeixen en cas de viure una agressió.

En relació al desconeixement dels recursos existents, val a dir també que tot i que els punts liles són una eina de prevenció, detecció i atenció de recent implementació al territori, estan molt ben

valorats. Així mateix, les diferents persones entrevistades creuen que cada vegada més persones coneixen el que són i per què serveixen i, per tant, preveuen que progressivament se'n farà un major ús. En aquest sentit, els punts liles són vistos com a una porta d'entrada de casos pròxima a la ciutadania que pot arribar a pal·liar parcialment la manca de reportatge que existeix, sobretot en el cas de les agressions més normalitzades. Aquest fet suposa una major i més eficient atenció de les persones agredides:

'És una barrera menys, estàs molesta i estàs dolguda i pots anar directament allà (GF2)'

Finalment, la manca de denúncies d'agressions sexuals també s'explica per la por i la vergonya de les víctimes a patir **processos de revictimització**⁷. En els grups es relata que, el fet que la Selva estigui composta en la seva majoria de nuclis de població petits i poc habitats, fa que tothom es conegui i que les víctimes d'agressió sexual quedin més exposades a la opinió pública. Un fet que també es remarca a l'informe del punt lila de la Festa Major de Breda, on es recull que als municipis com aquest resulta més difícil trencar el silenci davant una agressió o viure lliurement la pròpia identitat i expressió de gènere (quan aquesta no és la cisheteronormativa), tal com també s'expressa al GF1:

'Una nit vaig sentir una conversa entre dos amics des de casa. Un d'ells és homosexual i estava plorant perquè vivia amb molta angoixa el fet que no li pogués dir a la seva família que ho era. Estava amb una altre noi en parella i ho vivien completament en silenci. També sé d'un altre cas en què li han fet burla. En un poble això és molt més difícil. No hauria de ser així (GF1).

A més, en les entrevistes s'expressa que sovint als municipis petits es tendeix a restar credibilitat a les víctimes d'agressions masclistes, tot posant en dubte la veracitat de les seves declaracions i aïllant-les socialment:

'El factor poble pesa moltíssim a tots els nivells i és un element en contra. Hi ha un control social i un judici social'. (GF2).

A això se li sumaria el fet que, segons les persones entrevistades, els antecedents mediàtics de casos de violència masclista, on el sistema judicial ha fallat de manera injusta contra les agredides, no encoratja aquestes persones a denunciar. En aquesta línia, als grups de discussió es planteja que seria important implicar el sistema judicial dins dels processos d'elaboració de protocols contra les violències masclistes.

És per aquest motiu que les persones entrevistades remarquen la necessitat de poder garantir la confidencialitat a les persones que viuen agressions masclistes i poder transmetre a la ciutadania aquesta garantia, per tal que això no sigui un fre a l'hora de denunciar:

'Hem de donar tranquil·litat a la gent, que hi ha una confidencialitat i que es creguin que aquesta confidencialitat existeix' (GF2).

De manera transversal, tots aquests factors que frenen les persones que viuen agressions masclistes a buscar suport, es veurien agreujades per altre tipus de factors estructurals, com pot ser el fet de ser migrant, o de perfil ètnic diferent al caucàsic, o ser menor d'edat. Així, els col·lectius que han experimentat la discriminació racial són menys propensos a denunciar delictes o a confiar en el sistema judicial. A més, tal com afirmen figures expertes en la matèria, entre les persones migrades pot existir cert desconeixement sobre els drets que els emparen⁸.

⁷ Aquest és un fenomen global que es dona en els casos d'agressió sexual, tal com s'apunta des de l'Hospital Clínic, hospital de referència per aquests casos. ['La por a ser revictimitzades frena la intenció de moltes dones de denunciar una agressió sexual'](#) (Betevé. 22/11/2019).

⁸ Toledo Vásquez, Patsilí; Bodelón González, Encarna (et al.): *Marc jurídic internacional, estatal i autonòmic de les violències sexuals (matrimonis forçats, mutilacions genitals femenines, tràfic d'éssers humans amb finalitat d'exploració sexual, assetjament i agressions sexuals)*. Antígona.

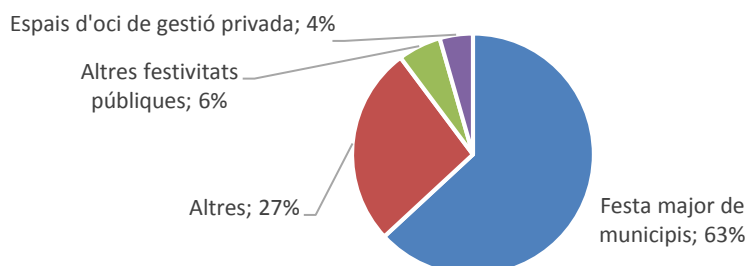
En el cas de les persones menors d'edat, la dificultat pot venir per la por que les seves famílies s'assabentin d'aquesta situació, a més de pel desconeixement de drets i l'abús de poder que suposa per elles la situació d'assetjament. En aquest sentit, és important tenir en compte que els serveis públics d'atenció a aquestes situacions tenen l'obligació d'avisar als pares, mares o tutors/es legals quan es produeixen, i en el cas dels cossos policials i sanitaris, tenen l'obligació d'actuar d'ofici, és a dir, sense el consentiment de la persona afectada. És per això que els equips professionals d'atenció directa remarquen la necessitat d'informar la població sobre els seus drets, els recursos al seu abast i els diferents tipus de procediments existents en cas de viure una agressió sexual o lgtbifòbica.

3.2. Els espais de festa com a espais d'intervenció

En aquest apartat es ressalten els diferents espais de festa on s'ha posat un major accent pel que fa l'abordatge de les violències sexuals a la comarca. Per tant, els espais que se citen a continuació, són espais d'oci d'atenció prioritària a l'hora de pensar i establir mesures concretes en aquest Protocol.

En primer lloc, es destaca que existeixen dos tipus d'espais d'oci diferents a l'hora d'abordar les violències sexuals: les festes populars (festes majors, carnavals, etc.) i els espais d'oci de gestió privada (negocis d'oci nocturn).

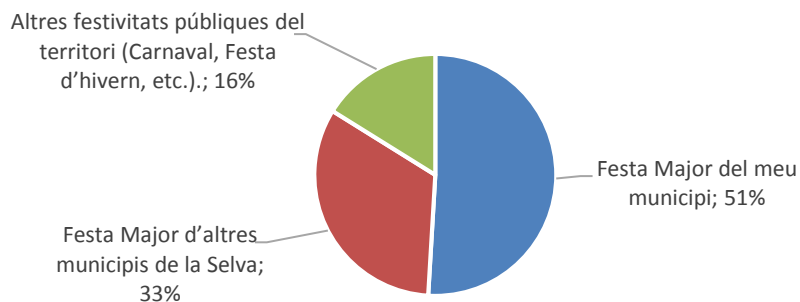
Gràfic 7. Context de festa on es va viure (pregunta oberta)



Font: elaboració pròpia a partir de l'enquesta 'Violències sexuals als espais públics a la Selva'.

Pel que fa al primer grup, es destaquen **les festes populars de la Selva** com a espais d'oci freqüentats per la població de la comarca. Aquestes inclourien tant les festes majors de cada municipi com altres festes populars com el Carnestoltes, festes d'hivern, etc. Al gràfic 8 es pot veure quin tipus de festivitats públiques són les més populars. A l'hora d'observar el gràfic però, s'ha de tenir en compte que gairebé el 20% de les persones enquestades són del municipi d'Anglès, la resta estan relativament repartides de manera homogènia pels diferents municipis de la comarca.

Gràfic 8. Tipus de festivitats públiques a les quals s'acudeix.



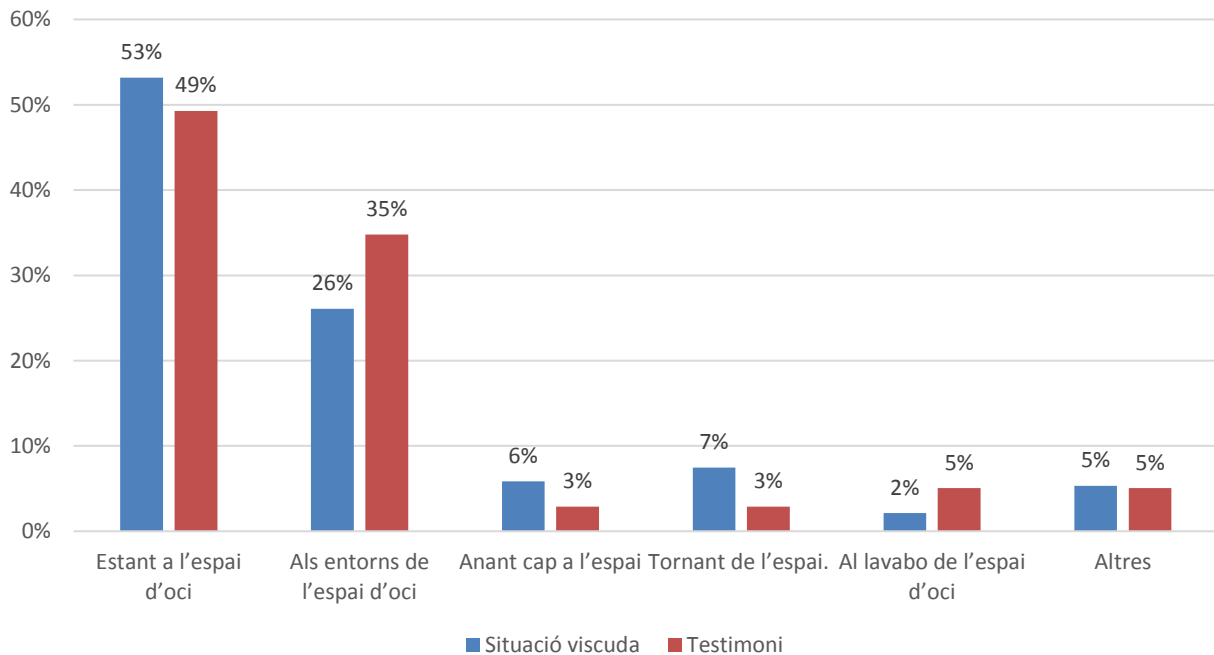
Font: elaboració pròpia a partir de l'enquesta 'Violències sexuals als espais públics a la Selva'.

Les entrevistes posen de manifest que la mobilitat entre municipis durant les festes majors és una dinàmica molt freqüent, independentment de la grandària del municipi. Així, durant l'estiu, els veïns i veïnes de totes les edats, però especialment les persones joves, s'organitzen per anar desplaçant-se cada cap de setmana a una festivitat diferent. En conseqüència, aquests espais es considerarien prioritaris a l'hora de planificar actuacions per abordar les violències sexuals i lgtbifòbiques. A tall d'apunt, a l'hora d'emprendre iniciatives caldrà tenir en compte, com s'expressa a les entrevistes, que la realitat dels municipis de costa (Blanes, Lloret de Mar i Tossa de Mar) i els municipis d'interior, és diferent sobretot pel que fa al volum de persones que els habiten durant els mesos de calor.

En segon lloc, els altres espais d'oci que se citen en les entrevistes realitzades són **els de gestió privada**. Aquests, inicialment, queden fora de l'àmbit d'actuació de l'administració pública (exceptuant situacions determinades en les quals per llei s'hi podria intervenir). No obstant això, no implica que no es puguin cercar estratègies i aliances específiques per poder abordar les violències sexuals. Respecte aquest tipus d'espais, destaca principalment la discoteca Millenium, al municipi de Sils, on es relata que s'hi agrupen grans volums de persones (té una capacitat de fins a 3.507 persones), i on a l'enquesta s'hi han registrat diverses agressions. A les entrevistes també s'ha apuntat al pàrquing d'aquest local com a espai de risc d'agressions sexuals.

En aquesta línia, les mesures que s'emprenguin per abordar les violències sexuals als espais de festa, hauran de tenir en compte que, a part d'incidir al propi espai festiu, també s'haurà de tenir en compte tot allò que passi als entorns d'aquest. Així, tal com es mostra al següent gràfic (gràfic 9), un alt percentatge de les agressions reportades, tant per persones que les han viscut com per testimonis, s'haurien donat als entorns de l'espai d'oci. Més endavant també es parlarà dels trajectes d'anada i tornada a aquests espais associats a la mobilitat en el territori.

Gràfic 9. Moment en què es produeix l'agressió



Font: elaboració pròpia a partir de l'enquesta 'Violències sexuals als espais públics a la Selva'.

3.3. El teixit associatiu i feminista davant les violències masclistes

En aquest capítol es farà menció dels moviments socials i el teixit associatiu de la Selva com a agents pioners en generar accions per l'abordatge de les violències sexuals i les oportunitats que aquests ofereixen per seguir treballant en aquesta línia.

3.3.1. Característiques del moviment feminista a la Selva

En les entrevistes s'explica que el moviment feminista a la comarca de la Selva és un fenomen recent i que està en vies de consolidar-se. Així, en els darrers anys han començant a sorgir col·lectius i entitats que tenen les proclames antipatriarcal com a eix troncal de les seves accions. A continuació es llisten els grups identificats durant aquest procés de diagnòstic:

- Assemblea Antipatriarcal Sa Pedra Foguera (Blanes).
- Gita de Bruixa (Baix Montseny, agrupant alguns municipis de la Selva).
- Grup feminista d'Hostalric (a dia d'avui acollit per l'entitat Adeona).
- Les Fresques (Baix Montseny, agrupant alguns municipis de la Selva).
- Les Guilles (Ter -Brugent: Amer, Cellera del Ter i Anglès).
- Les Malves (Breda).
- Les Ortigues.
- Les Volcàniques (Vidreres)

- Moviment democràtic de dones de Sils.
- Triple A: joves feministes de Caldes de Malavella.

En les entrevistes es posa de manifest que les diferents entitats repartides pel territori tenen poc coneixement les unes de les altres per tal de poder coordinar-se a l'hora d'unir esforços i engagar iniciatives conjuntes. Així, establir canals de comunicació i compartir coneixement entre agrupacions seria una de les prioritats d'alguns dels grups citats. Aquest fet repercutiria en un major empoderament del teixit feminista de la comarca, tot donant més visibilitat a les dones i persones LGTBIQ+ i a les seves lluites, fet contemplat dins dels objectius del Pla de Polítiques de Dones de la Selva 2016-2020.

3.3.2. Accions del teixit feminista

Gràcies a les corrents feministes dels darrers anys, iniciatives com els punts liles, han passat de ser eines emprades a festes autogestionades per certs col·lectius, a instruments àmpliament estesos i implementats per un gran volum d'administracions locals del territori català, a vegades en col·laboració amb les entitats que ho han promogut.

En el cas de la Selva, aquesta dinàmica de col·laboració també s'ha pogut observar en alguns municipis, com és el cas de Santa Coloma de Farners i l'entitat la Bulla (tot que la iniciativa va transcendir a més persones de fora l'associació), o la comissió de gènere de l'EnSORRA't a Blanes. També des d'altres entitats, com Les Ortigues, s'han establert sinergies amb les administracions locals per instal·lar punts liles a diverses festivitats de la Selva.

En aquest punt, l'equip consultor vol ressaltar l'oportunitat que representa la implicació dels moviments socials i associatius feministes en la lluita contra les violències masclistes. Per una banda, les persones que hi pertanyen tendeixen a ser coneixedores del context en què es mouen, ja que parteixen de la transformació de la realitat local per generar canvis de paradigmes globals, tal com ho expressa una de les entitats entrevistades en aquest estudi:

'Des de la nostra associació el nostre objectiu és conscienciar a nivell local' (GF1).

Aquest seria un aspecte especialment rellevant tenint en compte el 'factor poble' explicat anteriorment, on resultaria més difícil visibilitzar les dinàmiques masclistes, i les persones que viuen violència estarien més silenciades i/o estigmatitzades. Tot i així, aquests moviments precisen de suport de l'administració pública per poder fer arribar els seus missatges al conjunt de la ciutadania. Un bon exemple d'això és el cas d'un grup de dones d'Hostalric que estan lluitant per sensibilitzar la població del seu municipi entorn a les dinàmiques masclistes que es porten a terme en el col·lectiu Majorettes. Aquest és un col·lectiu d'homes que en certes festivitats del municipi basarien la seva actuació en travestir-se de dones, tot fent us d'estereotips patriarcals, objectivitzant el cos de les dones i fent-ne burla. Des del grup de dones s'ha intentat establir un diàleg amb aquesta associació i amb el conjunt de la ciutadania per poder generar consciència sobre les repercussions de les seves accions, però aquest no ha donat cap fruit, en part perquè des de l'administració pública s'ha seguit donant recolzament a aquesta entitat:

'Des de l'Ajuntament és una de les entitats que més es promociona perquè a la gent li agrada molt. Això és una barrera molt gran. Quan es fa crítica es veu com un atac personal, o no es critica perquè la gent hi té algun familiar implicat. Ho fan per riure. El que ens preocupa és que la gent jove s'està implicant a l'entitat (...) Nosaltres voldríem anar de bones a xerrar i explicar quina és la problemàtica i quines solucions podem trobar, però som unes poques que no tenim cap recolzament social ni institucional' (GF1).

D'altra banda, el treball amb el teixit associatiu feminista també representa una oportunitat per la seva implicació en la lluita contra les violències sexuals i lgtbifòbiques als espais d'oci. Prova

d'això és que a diversos punts liles de festivitats públiques han comptat amb la figura de persones voluntàries que donaven recolzament a les professionals que hi treballaven, tot donant suport a la sensibilització de la ciutadania i vetllant per la detecció de situacions d'agressió. Alguns exemples serien la Festa Major de Blanes o la de Sils.

3.4. L'abordatge de les violències sexuals i lgtbifòbiques

En aquest apartat es fa referència, per una banda, als diferents elements preventius que es poden tenir en compte a l'hora de treballar les violències sexuals als espais d'oci, i per l'altre, a tots aquells aspectes relatius a l'abordatge de les mateixes des dels nivells de la detecció, l'atenció i la recuperació. D'aquesta manera, els diferents temes que es plantegen en aquest apartat són els diferents punts que, des de l'administració pública, s'hauran de tenir en compte a l'hora de construir i promoure espais d'oci amb perspectiva de gènere. És a dir, generar espais que abordin tots els aspectes relatius a la organització d'esdeveniments tenint en compte les opressions que pateixen les dones i persones LGTBIQ+ d'una manera integral i integradora.

3.4.1. Estratègies de prevenció

La *Llei catalana del dret de les dones a eradicar la violència masclista* (5/2008 del 24 d'abril, article 3), defineix la prevenció de la següent manera:

Prevenció. El conjunt d'accions encaminades a evitar o reduir la incidència de la problemàtica de la violència masclista per mitjà de la reducció dels factors de risc, i impedir-ne així la normalització, i encaminades a sensibilitzar la ciutadania, especialment les dones, en el sentit que cap forma de violència no és justificable ni tolerable.

Així doncs, en aquest subapartat s'apuntarà a diversos aspectes sobre els quals es pot incidir a l'hora de combatre el masclisme i la subseqüent cultura de la violació que se'n deriva, des de les administracions i la societat civil.

a) Programació cultural i contractació pública

La invisibilització de les dones al món de la cultura és un fet característic de les societats patriarcals. Tot i que les dones sempre han estat presents en l'escena artística de cada moment, no ho han estat als llibres d'història, ni als museus, ni als escenaris. En tot cas, quan se les ha visibilitzat públicament, amb freqüència s'ha fet pels seus atributs físics i estètics, i no tant per la qualitat de la seva obra. A conseqüència d'això, existeix una manca de referents femenins que creïn escola a la cultura popular i de masses dels territoris. D'aquesta manera, es podria dir que l'escena cultural d'una societat concreta és el reflex dels avenços que han pogut fer les corrents feministes i els diferents sostres de vidre que les dones haurien pogut trencar. Així, la construcció d'esdeveniments culturals amb perspectiva de gènere per combatre l'imaginari masclista resultarà imprescindible.

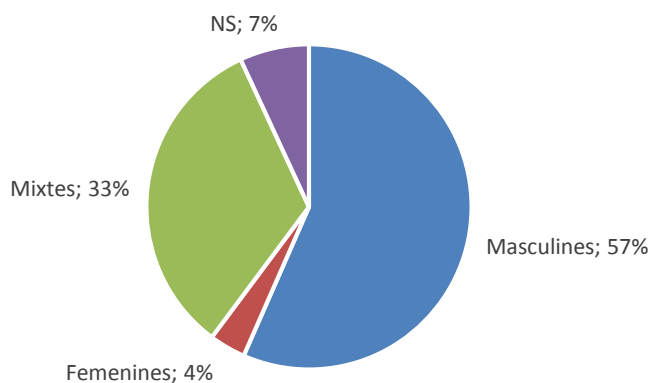
Tenint en compte aquesta premissa, pel que fa a la **programació cultural** de les festivitats populars de la Selva encara hi ha molta feina a fer. Així, en les diferents entrevistes realitzades es remarca el fet que la majoria dels artistes que es contracten per les festes són homes i que l'aparició de dones o persones no cisheteronormatives als escenaris és minoritària o nul·la. Per aquest motiu, es considera prioritari treballar sobre aquesta qüestió des de l'administració pública

per tal de revertir aquesta dinàmica. Per altra banda, també s'indica que és necessari incidir sobre aquest aspecte perquè no s'entri en contradicció amb les iniciatives i campanyes feministes engegades recentment:

'El feminisme està de moda i el tema musical s'està expandint però no hi ha gaires esforços, sinó coneixeríem més grups feministes. L'administració hi té a veure en això (...). A vegades hi ha municipis amb punt lila però no hi ha cap dona a l'escenari. Hi ha qui posa punts liles per inèrcia i hi ha perquè s'ho creu. Qui ve dels moviments socials és perquè s'ho creu, però quan ve de les administracions pot haver-hi de tot' (E1).

Aquest fet quedaria patent en l'anàlisi dels diferents programes de festa dels diferents municipis de la comarca per l'any 2019. El gràfic 10 mostra com de les 250 contractacions d'espectacles d'arts escèniques de les festes populars analitzades del 2019, tan sols un 4% d'aquestes representaven agrupacions o solistes femenines, davant el 57% de contractacions masculines. La manca de presència de dones als escenaris també és un aspecte al qual s'ha apuntat en els diversos informes dels punts liles, com els de Riudellots de la Selva o Breda.

Gràfic 10. Espectacles d'artistes o agrupacions



Font: elaboració pròpia a partir de l'anàlisi dels diferents programes de festes populars de la Selva del 2019.

A la Selva existeix la pràctica, a diversos esdeveniments populars, de deixar l'organització de la major part de la programació cultural a les entitats i comissions de festes de cada municipi. Tot i que hi ha entitats que fa temps que han començat a generar canvis en aquesta línia, com és el cas de la comissió organitzadora de l'EnSORRA't de Blanes, que han passat en els darrers anys d'un 5% de contractació femenina a un 30%, encara hi hauria reticències i barreres a l'art en femení. En aquest sentit, caldrà treballar amb les entitats per motivar-les i sensibilitzar-les a l'hora d'incorporar la perspectiva de gènere en l'elaboració dels seus cartells de festa.

'Estem a la comissió de Barraques per triar grups i sempre tenim aquesta discussió. És un tema conflictiu que reivindicuem amb la resta de persones de la comissió' (E2).

En aquesta línia, cal recordar també que la *Llei 17/2015, de 21 de juliol, d'igualtat efectiva entre homes i dones*, a l'article 11.2 dictamina el següent en relació als ajuts públics:

2. Les bases reguladores de subvencions, beques i qualsevol altre tipus d'ajut públic que convoquin les administracions públiques de Catalunya han de tendir a incloure la valoració del millor mitjà per a aconseguir la incorporació de la perspectiva de gènere.

També la Llei 11/2014, del 10 d'octubre, per garantir els drets de lesbianes, gais, bisexuals, transgènere i intersexuals i per eradicar l'homofòbia, la bifòbia i la transfòbia, explica el següent a l'article 14 que:

- 1. Les administracions públiques de Catalunya han de vetllar per la incorporació d'activitats per a la no-discriminació per raons d'orientació sexual, identitat de gènere o expressió de gènere als àmbits de la cultura, el lleure i l'esport següents:
 - a) Certàmens culturals i esdeveniments esportius.
 - b) Projectes relacionats amb la recuperació de la memòria històrica.
 - c) Espectacles i produccions culturals infantils i juvenils.
 - d) Recursos didàctics i fons documentals en l'educació no formal.

- 2. Les administracions públiques de Catalunya han de garantir:
 - a) La promoció i difusió de les bones pràctiques de les associacions i les empreses d'educació en el lleure i de les entitats juvenils amb relació als principis d'aquesta llei.
 - e) L'adopció de les mesures pertinents en funció de la competència en matèria d'espectacles i activitats recreatives per a evitar que es puguin cometre actes homofòbics, bifòbics o transfòbics.

Més enllà de la composició de les agrupacions o solistes que es puguin contractar, un altre aspecte que s'ha de tenir en compte a l'hora de pensar en la programació cultural dels esdeveniments festius és **el contingut de l'obra expressada per cada artista**. Així, referències discriminatòries contra les dones i persones LGTBI als escenaris no haurien d'estar permeses. Tal com tipifica la *Llei 11/2009, de 6 de juliol, de regulació administrativa dels espectacles públics i les activitats recreatives*, (article 48.s), és motiu de falta greu 'dur a terme, o incitar que es duguin a terme, actes que atemptin contra la llibertat i la indemnitat sexuals, si no constitueixen infracció penal'. Aquest és un aspecte que, segons els agents entrevistats que s'encarreguen de l'organització d'esdeveniments (tant de l'administració pública com del teixit associatiu), cada vegada s'està tenint més en compte i es procura que es compleixi a l'hora de contractar espectacles. Tot i així, tant a les entrevistes realitzades, com en els informes de punts liles (com en el de la Festa Major de Breda) es posa de manifest la detecció de conductes i comentaris masclistes per part dels artistes que participen als actes. Així doncs, es considera rellevant que els protocols d'abordatge de les violències sexuals als espais d'oci també entomin aquesta qüestió.

Finalment, en aquest apartat també es vol fer una menció a certes **tradicions del territori** que serien titllades de masclistes pel seu contingut i/o origen, i que formarien part del programa de festes populars dels seus municipis. Un exemple seria el Ball de les Morratxes a Lloret de Mar, on cada any es trien a quatre dones joves que seran les encarregades de tenir cura de l'ermita durant aquell any. Per celebrar aquest acte un grup d'homes ("els obrers") porten les noies a la plaça per presentar-les públicament a través d'un ball. Des de fa dos anys s'ha deixat entrar a una dona dins del grup d'obers.

'És una tradició que jo vivia com a bonica, però ara ho veus amb la perspectiva de gènere i dius: ala que fort! És una tradició que no es pot destruir, però es pot qüestionar i transformar. És maco que es pugui adaptar en el temps' (E1).

D'altra banda, hi ha la tradició del nomenament de la 'pubilla i l'hereu' a diversos municipis de la comarca, com poden ser Anglès, Caldes de Malavella, Osor, Riudarenes o Vidreres. Aquesta tradició sovint es fonamenta en una estètica i contingut lligat a estereotips de gènere que no dona peu d'entrada a la diversitat social que componen els territoris pel que fa a identitat i expressió de gènere, diversitats físiques, de classe social o origen ètnic.

'M'agrada però fa ràbia al mateix temps. Potser s'ha de flexibilitzar, que si hi ha un hereu que vulgui portar faldilla que pugui passar, però no sé si la gent que es presenta en aquests actes pensa en aquestes coses. És gent que està encaixada en aquest sistema' (E2).

També hi ha la tradició de les Majorettes, explicada a l'anterior apartat, on es faria burla de la figura femenina extremant la seva visió més estereotipada.

b) Configuració dels espais de festa en clau de gènere

Des de l'urbanisme feminista es reivindica que la configuració arquitectònica dels espais no és neutre, i que tradicionalment aquests s'han tendit a reproduir les desigualtats que tenen a veure amb el masclisme. Així, els espais públics serien una manifestació de les opressions i dels privilegis presents en les societats patriarcals.

Els espais de festa no son indrets exempts d'aquesta tradició, per tant, alguns aspectes que s'han de tenir en compte a l'hora d'organitzar esdeveniments sota la mirada del gènere són: on es col·loquen els lavabos, il·luminació dels espais festius i de les seves vies d'accés, la col·locació dels punts liles o la senyalització específica dels diferents espais i serveis oferts a la ciutadania.

Per aquest estudi no s'ha pogut entrar a analitzar en profunditat aquest aspecte. L'única qüestió analitzada ha estat la difusió de la localització dels punts liles i altres serveis de la festa als programes de festa major. Així, en termes generals, als programes no s'ha trobat informació relativa al servei dels punts liles ni altres tipus de serveis on acudir en cas d'agressió masclista. Tot i així, es considera que proveir d'informació a la ciutadania sobre quins són els serveis presents als espais de festa, així com també anunciar-los i senyalar-los correctament, és un element que proporciona seguretat als espais i millora l'eficiència a l'hora d'actuar davant de casos d'agressió:

'Si es reforça la informació i els serveis dones el missatge indirecte que estàs a un espai molt més segur. Aquesta sensació de seguretat la vas tenint si vas veient als diferents espais indicadors informatius. Això és un element important perquè la persona se sent més protegida' (GF2).

c) La mobilitat en els espais d'oci

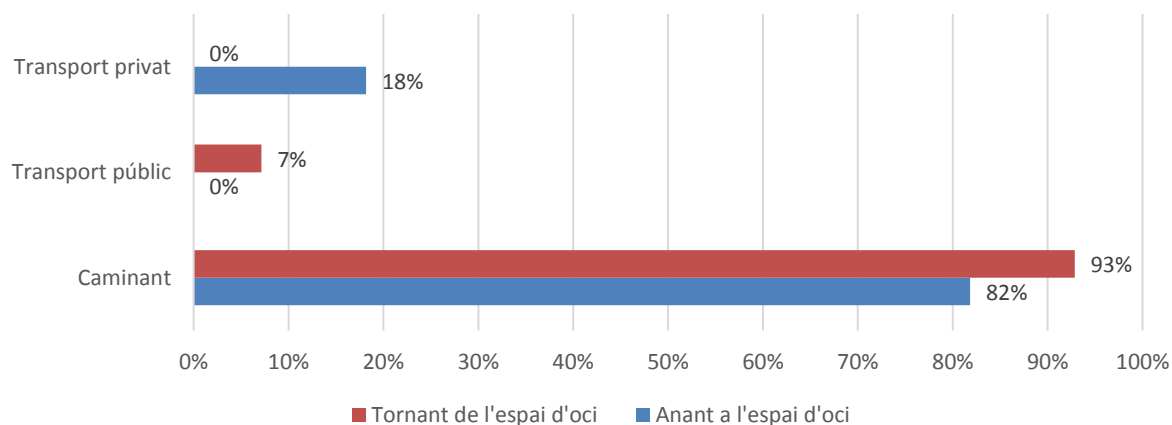
El 9,5% de mitjana de les agressions registrades a través de l'enquesta virtual es van donar en el trajecte d'anada i tornada dels espais de festa. En el gràfic 9 es pot veure de manera més detallada en quin moment es van donar les agressions, sent més freqüent que aquestes es produeixin en els trajectes de tornada. Factors com la foscor dels espais de nit, el consum de drogues durant la festa o els mitjans de transport emprats són alguns dels factors influents a l'hora de valorar el risc de viure una agressió en aquests tipus de trajecte.

Quan l'agressió s'ha produït en el trajecte, es veu clarament com en la majoria de casos el mitjà de transport utilitzat era a peu. En aquest sentit, la mobilitat en el territori quan se surt de festa es defineix com una de les dificultats més grans que hi ha en termes de logística i seguretat ja que els serveis de taxi són molt limitats i l'oferta de transport públic nocturn és inexistent. Per les hores diürnes hi ha servei d'autobús en alguns municipis, tot i que es relata que hi ha una queixa generalitzada sobre l'alt preu dels bitllets. Pel que fa al tren, aquest servei només estaria disponible a alguns municipis com Riells i Viabrea, Hostalric o Breda, per posar alguns exemples, i amb limitacions d'horaris i freqüència. A més, en alguns casos també es qüestiona la seguretat percebuda d'algunes estacions com és la de Maçanet-Massanes, sobretot quan es fa fosc. En el grup focal amb les membres d'agrupacions feministes es descriu aquesta estació com apartada, mal il·luminada i mancada de personal. De fet, una de les entrevistades va ser testimoni d'una agressió en una ocasió que esperava el tren. Això és vist de manera especialment problemàtica per les dones:

'El transport públic està molt limitat. Sobretot per les noies és més problemàtic. Un noi es pot quedar adormit a una estació, però una noia no ho fa' (E2).

Val a dir que la percepció de seguretat que tenen les dones dels espais públics també és una de les qüestions que s'aborda des de l'urbanisme feminista. Aquesta branca de coneixement apunta que els espais públics, més enllà de la seva configuració arquitectònica, també estan condicionats per les relacions de poder desiguals entre els homes i les dones. En aquest sentit, és important tenir en compte que les dones són vistes, en una bona mesura, com a objectes de desig en l'imaginari social, la qual cosa es tradueix de vegades en una sensació d'inseguretat als espais públics, sobretot en contextos d'oci nocturn⁹.

Gràfic 11. Mitjà de transport utilitzat en el desplaçament (situació viscuda)



Font: elaboració pròpia a partir de l'enquesta 'Violències sexuals als espais públics a la Selva'.

Per tant, la manca d'alternatives de transport al territori porta a les persones a desplaçar-se, o bé caminant per trajectes relativament curts, o bé fent ús dels transport privat, amb els riscos que això pot portar si a més es té en compte el consum de drogues. Pel cas de les persones menors es relata que hi ha una major dependència de les famílies a l'hora de sortir de nit perquè les portin i passin a recollir dels espais on es volgués anar.



Imatge de l'estació de tren de Maçanet-Massanes

Tot i així, davant aquesta problemàtica algunes entitats, com és el cas de la Bulla de Santa Coloma de Farners, ha organitzat serveis de bus costejats pels usuaris i usuàries a l'hora de desplaçar-se a les festes majors de diferents municipis¹⁰. També des de la discoteca Millenium faciliten la possibilitat a la seva clientela de poder organitzar autobusos.

⁹ Ortiz Escalante, Sara (Col·lectiu Punt 6): La seguretat urbana des de l'urbanisme feminista. Barcelona societat: En profunditat.

¹⁰ Actualment ja no gestionen aquest servei degut a que un altre col·lectiu de persones ho ha assumit.



Imatges del web de la discoteca Millenium

d) *Protocols d'abordatge de les violències sexuals als espais d'oci*

A la comarca de la Selva hi ha diversos municipis que han engegat protocols d'abordatge de violències sexuals a espais d'oci, sobretot pel cas de les festes majors. Alguns d'aquests són els del municipis de Lloret de Mar, Blanes, o el del Baix Montseny (generat pel col·lectiu Gita de Bruixa), al qual hi estan adherits diferents municipis com Breda. L'anàlisi realitzat demostra que aquest és una eina útil per a la sensibilització de la ciutadania i per generar un precedent en aquest camp a l'hora de marcar un posicionament clar contra les violències masclistes als diferents municipis. No obstant, els rols i circuits d'atenció no estan definits en profunditat i el plantejament, tot i ser de màxim respecte cap a la persona agredida, posa un focus en la gradació de l'agressió. En aquest sentit, cal distingir tres tipus d'enfocaments que es tendeixen a donar en instruments d'aquest tipus¹¹:

- Protocols focalitzats en les persones agredides: busquen focalitzar les actuacions en funció de les decisions que prengui la persona agredida, de manera que se la protegeixi al màxim de la revictimització, al mateix temps que se la té en compte com un agent actiu i vàlid per la conducció del seu cas.
- Protocols focalitzats en els homes agressors: posen el focus en les actituds dels homes en els espais de festa per tal de canviar idees i comportaments.
- Protocols focalitzats en les agressions: se centren en el tipus d'agressió que ha viscut la persona, tot establint diferents nivells de gravetat i activant circuits diferents en funció d'aquests, la qual cosa invalidaria la capacitat de resposta de les persones agredides.

El cas del *Protocol contra les agressions sexuals i sexistes en l'espai públic i contextos d'oci* de Lloret de Mar seria una barreja entre aquells focalitzats en les persones agredides, però tot comptant amb missatges pedagògics cap als homes que agredeixen. En les diferents entrevistes realitzades s'afirma que aquest ha de ser l'enfocament a tenir en compte a l'hora d'elaborar el protocol comarcal de la Selva, sobretot pel que fa a l'atenció a les víctimes. Així, es demanden actuacions que respectin sempre la voluntat de les persones agredides, sigui quina sigui la seva decisió i independentment del tipus d'agressió que hagi viscut.

Tot i així, aquest enfocament pot generar certes problemàtiques en tant que pot entrar en contradicció amb els protocols i legislacions vigents. Aquest seria el cas de les persones menors d'edat, amb els serveis d'emergències actuen d'ofici independentment de quina sigui la seva voluntat. També pot resultar frustrant per les persones agredides depenent al tipus de servei al qual es dirigeixin, ja que cada un té unes competències establertes:

¹¹ Prado Soto, Nieves; Pineda Lorenzo, Montserrat (2018): *Guia per a l'elaboració de protocols davant les violències sexuals en els espais d'oci*. Diputació de Barcelona.

'La policia actua en una dimensió. Cap policia atindrà a una persona quan digui que vol retirar la denúncia' (GF2).

Així, es destaca que tan rellevant és que la persona agredida sigui respectada en la seva voluntat, com que pugui disposar del màxim d'informació possible perquè pugui entendre quines són les opcions que té i quines són les que més li convenen en funció de l'escenari en què es trobi. Per tant, es considera que la tasca de difusió del protocol comarcal i les campanyes que hi vagi associades seran elements tan imprescindibles com l'existència del protocol en sí mateixa.

e) Campanyes específiques contra les violències sexuals

Sovint, les diferents accions d'abordatge de les violències sexuals als espais d'oci van acompanyades d'una campanya de comunicació que els fa de paraigües. En l'enquesta virtual, s'ha preguntat a les persones enquestades si coneixien alguna campanya d'aquest tipus als seus municipis. Tal com es veu al gràfic 12, més de la meitat de la població sondejada afirma conèixer l'existència d'alguna iniciativa contra les violències masclistes al seu municipi:

Gràfic 12. Coneixement sobre campanya per fer front a les violències masclistes i/o lgtbifòbiques en context de festa al municipi de residència



Font: elaboració pròpia a partir de l'enquesta 'Violències sexuals als espais públics a la Selva'.

Així, hi ha alguns municipis que han engegat campanyes en contra de les agressions sexuals, tals com Sils, Riudellots de la Selva, Blanes o Caldes de Malavella. Tot i que des de les administracions cada vegada s'estan fent més esforços per implementar actuacions d'aquest tipus, es considera que encara falta un major desplegament de campanyes al territori i fer-les extensives més enllà de les festes populars dels municipis.



Imatges de campanya contra les agressions sexuals als espais d'oci de Sils, Riudellots de la Selva i Caldes de Malavella

En aquest sentit, s'estima que la creació d'una campanya comarcal de sensibilització contra les agressions sexuals i lgtbifòbiques resultaria molt positiu per dos motius. Per una banda, perquè seria la manera en què aquells municipis que, per les seves dimensions, no poden assumir una campanya pròpia, tinguin l'oportunitat d'engegar algunes accions en aquesta direcció. Per altra banda, es creu que un missatge comarcal, més enllà de les campanyes municipals, també reforçaria els missatges que es volen donar localment als municipis i donaria més legitimitat al discurs feminista:

'Una campanya comarcal estaria molt bé perquè la gent que no surt massa del seu poble vegi que no només és una qüestió que es treballa al seu poble 'en plan': 'que pesats que sou aquí'. Si és a nivell comarcal se li dona una importància més gran. Jo he vist gent que se'n reia del punt lila perquè som les pesades de sempre. Tot i que també et trobes gent que creu que és molt necessari' (E2).

En aquesta línia, es considera que seria molt positiu que, en cas d'engegar aquesta iniciativa, es compti amb el teixit associatiu de la Selva, tant per la creació de la campanya com per la seva difusió arreu del territori.

f) Els punts liles com a espais de sensibilització

En els darrers tres anys diversos municipis de la Selva han implementat el servei dels punts liles a les seves festes populars. Aquests tenien per objectiu sensibilitzar a la població sobre les violències sexuals i atendre qualsevol cas que es pogués donar durant les nits d'actuació. En aquest sentit, tal com s'explicita en els diferents informes que es van derivar d'aquestes accions, s'ha aconseguit la missió de conscienciació que aquesta perseguia, tot i que anotant que encara hi hauria molta feina per fer. Així, el servei ha tingut una molt bona rebuda entre la població (sobretot entre les dones), la qual cosa coincideix amb el relat expressat per les persones entrevistades:

'Els PL com a punt d'informació i conscienciació han estat importants. Només pel fet que sigui allà i que hi hagi una persona ja hi ha gent a la que l'ha ajudat' (E2).

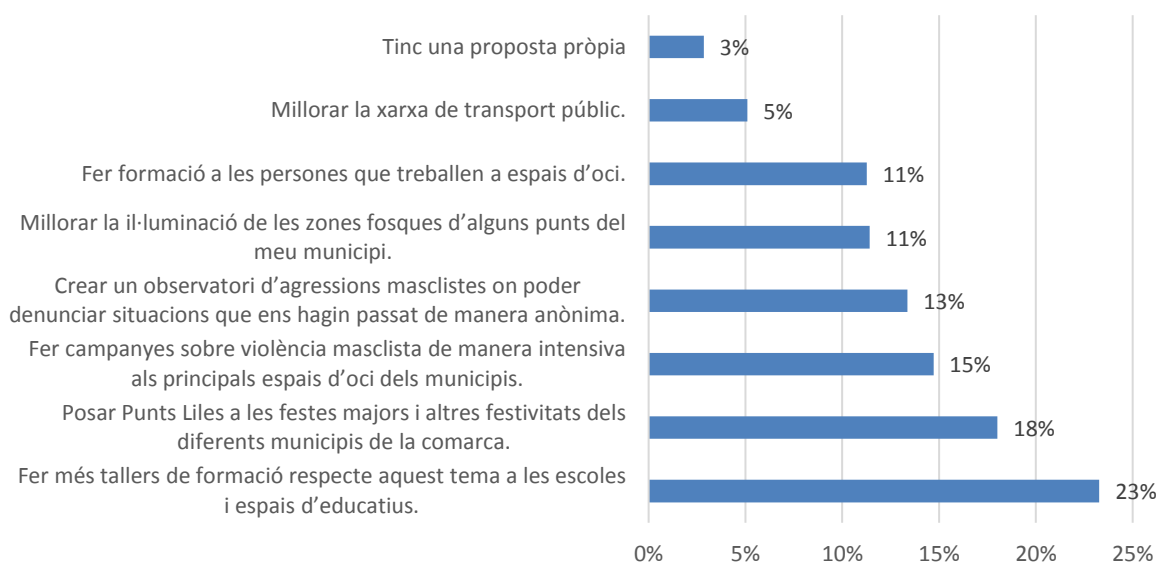
En tot cas, també es posa de relleu que en aquests espais només tendeixen a acostar-se cert perfil de persones, tal com es fa als diferents informes de punts liles analitzats. Així, en la majoria de casos hi ha un major volum de dones que s'aproparien a informar-se sobre el servei, i en diverses ocasions es tracta de població menor de 40 anys. Per tant, existeix un gruix de població masculina i major de 40 que no se sent interpel·lada per les actuacions dels punts liles. També es puntualitza que, sovint, aquests espais són percebuts com un servei per a dones i que les persones LGTBI no estarien informades que aquests serveis també són per elles.

g) Formacions

Formacions de sensibilització en matèria de violències sexuals i lgtbifòbiques.

La informació recopilada, tant a través de les tècniques qualitatives com a les quantitatives, constata que existeix un fort consens sobre el fet que cal incidir en la sensibilització dels i les joves entorn les violències masclistes a través de la formació en els centres educatius. Tant és així, que a l'enquesta realitzada surt com l'opció més votada de les diferents accions que es plantegen (gràfic 13).

Gràfic 13. Iniciatives considerades més interessants per combatre les agressions masclistes i lgtbifòbiques a espais d'oci (màxim 3 opcions per respota):



Font: elaboració pròpia a partir de l'enquesta 'Violències sexuals als espais públics a la Selva'.

Aquesta incidència en la necessitat d'actuar als centres educatius s'explica perquè s'estan detectant conductes masclistes entre els joves, a més que es considera que són aquests i aquestes qui hauran de construir una societat lliure de violències en el futur:

'Cal incidir moltíssim a les escoles. A les escoles no s'està fent res i la gent pateix bullying. Jo recordo a la 'X' que ara és trans i se'n reien d'ella tot el dia' (GF1).

Tot i així, es recalca que aquesta incidència als centres educatius s'ha de presentar de manera creativa i enginyosa per captar l'atenció de les persones joves, ja que es creu que les xerrades puntuals no tenen massa impacte en la seva conducta. D'aquesta manera, es percep que l'ús de

les noves tecnologies, les xarxes socials i l'aliança dels i les *influencers* de moda pot ser clau per conscienciar aquest gruix de població. A més, també es puntualitza que, més enllà de les accions concretes de sensibilització que es puguin portar a terme a escoles i instituts, cal que aquests temes es treballin de manera transversal en el currículum escolar. Per tant, es veu necessari que el personal docent estigui format i tingui les eines necessàries per fer-ho.

Formacions per la construcció d'espais d'oci lliures de violències sexuals i lgtbifòbiques

Per tal de garantir l'efectivitat de les accions d'abordatge de les violències sexuals i lgtbifòbiques als espais d'oci, cal l'aliança de diferents agents socials, com poden ser el teixit associatiu, els cossos de seguretat o el personal tècnic de les administracions. No obstant, més enllà de la voluntarietat d'aquests d'engegar iniciatives en aquesta direcció, sovint es veuen mancats d'eines i discursos que les acompanyin per poder portar-ho a terme, sobretot en els municipis més petits de la comarca:

'La formació i l'assessorament en aquesta matèria resulta imprescindible. Ho trobem molt a faltar (...) Els ajuntaments més grans on hi ha tècniques d'igualtat es deuen fer més coses i es deu revisar més, però en els ajuntaments petits és més difícil' (E3).

Aquest punt coincidiria amb la línia estratègica 3.1 del Pla de Polítiques de Dones de la Selva (transversalitat de gènere), on es contemplaria l'assessorament sobre la perspectiva de gènere en els diferents estadis d'implementació de polítiques públiques i accions.

També es recalca aquesta idea des de les entitats que organitzen esdeveniments, on es detecten conductes masclistes involuntàries i on a vegades no s'acaba d'entendre la complexitat de la problemàtica de les violències masclistes i lgtbifòbiques. Aquesta demanda també està present en altres col·lectius encarregats d'executar els protocols com poden ser les voluntàries que treballen amb les professionals dels punts liles o inclús els conductors i conductores dels serveis d'autobusos de la comarca, els quals podrien arribar detectar situacions d'agressió en els seus serveis.

3.4.2. L'abordatge de casos per part dels recursos existents

La *Llei catalana del dret de les dones a eradicar la violència masclista* (5/2008 del 24 d'abril, article 3) defineix la detecció, l'atenció i la recuperació pels casos de violència de la següent manera:

- **Detecció.** La posada en funcionament de diferents instruments teòrics i tècnics que permetin identificar i fer visible la problemàtica de la violència masclista, tant si apareix de forma precoç com de forma estable, i que permetin també conèixer les situacions en les quals s'ha d'intervenir, per tal d'evitar-ne el desenvolupament i la cronicitat.
- **Atenció.** El conjunt d'accions destinades a una persona perquè pugui superar les situacions i les conseqüències generades per l'abús en els àmbits personal, familiar, i social, tot garantint-ne la seguretat i facilitant-li la informació necessària sobre els recursos i els procediments perquè pugui resoldre la situació.
- **Recuperació.** L'etapa del cicle personal i social d'una dona que ha viscut situacions de violència en què es produeix el restabliment de tots els àmbits danyats per la situació viscuda.

En aquest subapartat s'analitzen els diferents mecanismes i serveis que s'activen una vegada es dona una situació de violència sexual en un espai d'oci. Així, quan parlem dels recursos disponibles a l'hora d'abordar situacions de violència en els nivells de detecció, atenció i recuperació, es poden distingir dos moments, en funció de les reaccions i decisions preses per part de la persona agredida: l'abordatge del cas en el mateix espai de festa; i l'abordatge de la situació fora del context de festa, és a dir, un cop l'esdeveniment ha passat però en el qual s'ha

viscut una situació d'agressió sexual. A continuació es mostra quin és el relat que es desprèn de l'anàlisi feta per cada un d'aquests serveis a l'hora de treballar amb casos de violència sexual.

a) *Recursos d'abordatge del cas en el mateix espai de festa.*

Detecció:

Cossos de seguretat pública. Aquesta figura, representada per Mossos d'Esquadra i les diferents Polícies Locals dels municipis, és l'encarregada del manteniment de l'ordre públic. Tot i que no s'ha pogut esbrinar per aquest estudi quina és la incidència de casos que s'han detectat per part de les polícies locals dels diferents municipis a espais festius, des del cos de Mossos d'Esquadra (Grup d'Atenció a la Víctima, des d'ara GAV), que forma part del Grup Motor, es relata que cada any arriben casos de violència sexual.

Cossos de seguretat privada. No consta cap tipus de registre de situacions de violència sexual que s'hagin detectat des d'aquest cos. No obstant, des de les comissions de festa, se'ls consideraria un agent clau en aquest rol. Això es dona perquè en els recintes festius no acostuma a haver-hi presència policial¹², i només hi consta aquest servei. Per tant, es considera oportú formar a aquest cosos a l'hora d'abordar situacions de violència sexual. Aquest és un tipus d'acció que resultaria competent portar-la a terme des de Mossos d'Esquadra.

Barres de l'esdeveniment i personal de l'organització. Les comissions de festes expliquen que des de les barres sovint es detecten situacions d'assetjament a dones, i que el procediment a seguir ha variat en funció de la persona que ha vist la situació. Així, des de les comissions de festes es veu necessari que totes les persones que hi formen part rebin formació sobre com detectar i atendre aquestes situacions.

Punt Lila. Les professionals d'aquest servei estan preparades per poder fer la detecció de situacions de violència sexual als espais de festa, tal com s'explicita en els diferents informes dels punts liles analitzats. A més, en diversos territoris de la comarca s'ha comptat amb persones voluntàries que donaven suport a l'equip professional dels punts liles fixes. Això permet que la detecció de casos també es pugui donar per part de les voluntàries que recorren l'espai. Tot i així, els equips professionals d'atenció directa demanden que, tant el personal treballador dels punts liles com les voluntàries que els hi donen suport, comptin amb una bona formació i siguin coneixedores dels límits legislatius i competencials que tenen.

Atenció:

Cossos de seguretat pública. Des de les polícies locals i des de Mossos d'Esquadra es relata que la majoria d'actuacions que es porten a terme des del cos són aquelles susceptibles de ser tractades per la via del Codi Penal. Així, les actuacions per la via administrativa, contemplades al *Protocol contra les violències sexuals als entorns d'oci*¹³ del Departament d'Interior de la Generalitat, no són massa freqüents. Tot i així, algunes polícies locals segueixen les indicacions d'aquest protocol, al ser l'única eina de la qual disposen per atendre situacions de violència sexual als espais d'oci.

Tot i així, el teixit associatiu entrevistat considera que cal realitzar més formació amb els cosos de seguretat públics, ja que es percep que l'atenció a aquest tipus de situacions per part d'aquests

¹² L'absència de presència policial als espais de festa està justificada per qüestions de seguretat. Així, quan hi ha esdeveniments als espais públics com les festes majors, la policia acostuma a patricular en els entorns d'aquesta.

¹³ Departament d'Interior de la Generalitat de Catalunya: [Protocol contra les violències sexuals als entorns d'oci](#).

sovint és poc sensible a les circumstàncies de la persona agredida, sobretot quan es tracta d'homes policies.

Cossos de seguretat privada. Tal com s'ha expressat anteriorment quan es parla de la detecció, els cossos de seguretat privada també són vistos com a figures aptes per l'atenció de situacions de violència sexual. D'una banda, es creu que els professionals d'aquets serveis poden fer una bona derivació per a l'atenció física i emocional de la persona agredida, i per altra, poden engegar procediments administratius contra les persones agressores, ja que el marc legal vigent atorga a aquestes figures el principi de veracitat, on la seva declaració és considerada com un fet probatori que permet la instrucció del procediment administratiu.

Barres dels esdeveniments. En aquest estudi no s'ha analitzat en profunditat quin és el paper que podrien assumir les entitats de festes a l'hora d'atendre situacions de violència sexual o lgtbifòbica. L'equip consultor creu que les barres i entitats organitzadores d'esdeveniments poden jugar un rol important per exercir una primera contenció i activació dels circuits d'actuació, sempre i quant se les formi adequadament i tenint en compte les circumstàncies particulars de cada situació. De fet, així ho estan fent ja algunes entitats amb perspectiva feminista com la Bulla o la comissió de gènere de l'Ensurra't.

Serveis sanitaris (ambulància). No consten registres de casos atesos per les ambulàncies presents als espais de festa, ni tampoc valoracions del servei per part de cap de les persones implicades en l'elaboració del protocol.

Punt Lila. Tal com s'ha expressat amb anterioritat, les diferents experiències amb punts liles a la Selva ha servit per iniciar una tasca de sensibilització, més que per atendre un gran volum de casos d'agressions que s'hagin pogut donar. Així, sembla que aquest servei és percebut com un punt de partida per a la creació d'una major consciència entorn aquest tema, al mateix temps que ajuda a generar una major sensació de seguretat als espais festius. D'aquesta manera, els diferents serveis i agents entrevistats per aquest estudi consideren que els punts liles es veuen per part de la població com a serveis legítims, competents i adequats per atendre les persones que ho precisin en els espais on es situen.

Pel que fa a les coordinacions establertes entre el personal dels punts liles i la resta d'agents implicats en l'organització dels esdeveniments, els primers consideren que han estat correctes, i en els pocs casos que es va fer alguna atenció, els canals de comunicació han funcionat fluidament. Tanmateix, des del servei del SIAD es considera que no existeix cap tipus de coordinació amb els punts liles, la qual cosa resultaria imprescindible a contemplar en l'elaboració dels circuits dels protocols:

'Sé que existeixen els punts liles, però entre nosaltres mai no ens hem coordinat' (GF2).

b) Recursos d'abordatge del cas fora de l'espai de festa.

Detecció:

SIAD / SAI (La Selva, Blanes i Lloret de Mar). Aquests són el principal servei de referència per l'abordatge de les violències masclistes i lgtbifòbiques de la Selva, i són l'epicentre de la xarxa de connexions a l'hora de treballar aquest tipus de situacions. Així, les professionals que hi treballen relaten que es coordinen amb tots els serveis necessaris per fer un treball en xarxa quan es produeixen aquestes situacions: cossos de seguretat pública, serveis socials o serveis sanitaris. Es consideraria un servei de detecció en tant que sovint hi acudeixen persones que només van a demanar informació, però que darrere porten una història de violència que les professionals del servei detecten.

Serveis socials. Des d'aquest recurs s'atenen diferents tipus de situacions de vulnerabilitat que afecten a les persones en el seu dia a dia, inclosos casos de violències masclistes, que en cas de detectar-se es deriven al SIAD / SAI. Per aquest estudi no s'ha entrat en major profunditat sobre el funcionament d'aquest servei i el seu paper en l'abordatge de casos de violència.

Altres serveis. En aquets estudi es citen altres serveis o agents que podrien arribar a ser considerats de detecció pel tipus d'entorns en què treballen, com són els conductors i conductores de transports nocturns o les persones docents dels centres educatius. En aquest diagnòstic no s'analitza amb més profunditat sobre el rol que aquestes i altres figures poden tenir, però es veuria oportú tenir-les en compte a l'hora d'elaborar el pla d'acció que inclourà aquest protocol.

Atenció:

Cossos de seguretat pública. L'atenció per part dels cossos de Policia Local o Mossos d'Esquadra de casos d'agressió es dona quan un persona es disposa a posar denunciar, mitjançant la via legal, una situació de violència sexual. Per aquestes casuístiques existeix el GAV, qui treballa en coordinació amb el SIAD / SAI per fer el seguiment dels casos.

Serveis sanitaris (urgències o centres d'atenció primària). Quan una persona viu una situació de violència sexual a la Selva i acudeix als serveis sanitaris ho pot fer als Centres d'Atenció Primària (CAP), o bé a l'hospital de referència que li pertoqui per territori (alguns inscrits a comarques diferents). Tot i així, des de cap d'aquests dos perfils de recursos consta que existeixi un equip o unitat de referència especialitzat per aquest tipus de situacions. El servei que s'aproxima més a aquesta realitat són els ASSIR dels diferents CAP de la Selva.

SIAD/SAI (La Selva, Blanes i Lloret de Mar). Com ja s'ha explicat anteriorment, aquest és el tipus de recurs de referència en l'abordatge de les violències masclistes, encara que, pel que fa als casos de violència sexuals als espais d'oci, no hi acostumen a arribar masses persones. Tot i així, en diferents entrevistes s'ha recalcat el desconeixement generalitzat que existeix cap aquests serveis per part de la ciutadania i la necessitat que se'n faci una major difusió. Aquest és un aspecte al qual també s'apunta en diferents informes de punt liles, on s'han trobat a faltar materials de sensibilització sobre aquests serveis.

Recuperació:

SIAD / SAI (La Selva, Blanes i Lloret de Mar). Aquests serien l'únic servei de referència a la comarca que estarien preparats per poder fer un acompanyament personal integral a les persones que viuen situacions de violència masclista a l'hora de restablir seu projecte vital i el retorn a la vida normal.

A part dels agents aquí citats, el teixit feminista entrevistat considera que aquestes entitats poden jugar un rol important en els processos de recuperació de persones que han viscut situacions de violència masclista, tant pel que fa pel suport social que els podrien donar, com per la possible creació de grups de suport que es podrien generar si es volgués potenciar i treballar de manera conjunta amb l'administració pública. Aquesta és una acció que es contempla al Pla de Polítiques de Dones de la Selva, a la línia 3.2: dinamització i creació d'actius.

BLOC IV: ABORDATGE DE LES VIOLÈNCIES SEXUALS

1. Línies estratègiques i accions

1.1. Línies estratègiques

Arrel de les conclusions estretes de l'informe de diagnosi i de les necessitats que es desprenen de cada un dels apartats en matèria de violències sexuals i lgtbifòbiques, el Grup Motor ha consensuat un Pla d'Acció que es basa en quatre línies estratègiques:

- **Línia 1: Compromís amb les dones i persones LGTBIQ+.** Fa referència al conjunt d'accions de sensibilització dirigides a la ciutadania en general per la transformació de l'imaginari patriarcal.
- **Línia 2: Treball en xarxa amb agents clau per l'abordatge de les violències sexuals i lgtbifòbiques.** Conjunt d'accions formatives i aliances amb agents estratègics dels espais d'oci per tal de garantir la construcció d'esdeveniments d'oci amb perspectiva de gènere i l'aplicació del Protocol comarcal.
- **Línia 3: Eines i mecanismes en l'abordatge de les violències sexuals.** Eines i serveis concrets que es precisen per poder abordar les violències sexuals i lgtbifòbiques des de les administracions públiques.
- **Línia 4: Construcció d'espais d'oci amb mirada feminista.** Mesures específiques que s'aplicaran en l'organització de festivitats públiques per tal de garantir la perspectiva de gènere.

En el següent apartat s'explicita cada una de les accions que s'han decidit engegar per cada una de les línies estratègiques.

1.2. Accions

A continuació es detallen cada una de les accions que es recomana portar a terme dins d'aquest protocol per abordar les violències sexuals als espais públics d'oci per cada una de les línies estratègiques. Per això, es distingeix dos tipus d'accions, marcades de color blau o lila depenent de les característiques que reuneixen:

Accions lligades al protocol: les iniciatives marcades de color blau són aquelles que tenen un lligam directe amb l'abordatge de les violències sexuals als espais públics d'oci. Per tant, són accions que es recomana portar a terme per poder desenvolupar el protocol de manera integral i eficient. Donats els recursos existents, són accions que els poden contemplar executar a curt, mig o llarg termini.

Accions complementàries: les accions emmarcades de color lila són aquelles que no tenen perquè tenir una relació directa amb la execució del protocol, però que es consideren rellevants donades les conclusions extretes de la diagnosi. Tot i així, són accions que complementen el protocol i que el doten de major solidesa a l'hora d'abordar les violències sexuals. D'aquesta manera, són mesures que es recomana portar a terme en el moment que es disposi dels recursos necessaris per fer-ho, partint del compromís i implicació de l'administració pública per poder executar-les quan es consideri oportú. En conseqüència, aquestes iniciatives no tenen marcat un nivell de prioritat.

1.2.1. Línia 1: Compromís amb les dones i persones LGTBIQ+

Acció 1.1:	Difusió dels recursos existents en l'abordatge de violències sexuals i lgtbifòbiques
Nivell d'intervenció	Prevenició
Objectius que persegueix	<ul style="list-style-type: none"> - Donar a conèixer a la ciutadania els diferents recursos disponibles a la Selva per l'abordatge de les violències masculistes. - Elaboració de materials específics sobre els diferents recursos i serveis existents al territori. - Difusió dels materials a través de canals estratègics perquè arribin a la ciutadania.
Públic diana	Ciutadania en general.
Principals tasques per la seva execució	<ul style="list-style-type: none"> - Coordinació entre professionals dels diferents recursos. - Disseny dels materials. - Producció dels materials. - Planificació de l'estratègia de comunicació i difusió.
Agents implicats	SIAD, SAI, Joventut (Consell Comarcal de la Selva), SIAD / SAI (Lloret i Blanes) entitats i col·lectius feministes.
Indicadors de seguiment i resultat	<ul style="list-style-type: none"> - Nombre de materials elaborats. - Punts de distribució dels materials. - Diversitats de materials.
Nivell de prioritat	Curt termini (entre el 2020 – 2021).

Acció 1.2:	Elaboració d'una campanya comarcal de sensibilització entorn les violències sexuals i lgtbifòbiques
Nivell d'intervenció	Prevenció
Objectius que persegueix	<ul style="list-style-type: none"> - Sensibilitzar a la població sobre la realitat de les violències sexuals i lgtbifòbiques. - Visibilitzar les violències sexuals més normalitzades. - Emetre missatges específics per les diferents franges d'edat de cara que el missatge arribi a tothom. - Mostrar un posicionament comarcal envers les violències sexuals i lgtbifòbiques. - Dotar d'una campanya a la que es puguin acollir els diferents municipis que no n'hagin engegat cap de pròpia.
Públic diana	Ciutadania en general
Principals tasques per la seva execució	<ul style="list-style-type: none"> - Disseny de la campanya. - Elaboració de l'estratègia de comunicació i difusió. - Establiment d'aliances territorials per la planificació i difusió de la campanya.
Agents implicats	SIAD, SAI, Joventut (Consell Comarcal de la Selva), SIAD / SAI (Lloret i Blanes) entitats i col·lectius feministes.
Indicadors de seguiment i resultat	<ul style="list-style-type: none"> - Nombre de sessions de treball per la planificació de la campanya. - Espais de difusió de la campanya. - Adhesions de municipis a la campanya. - Organitzacions que participen del procés d'elaboració de la campanya.
Nivell de prioritat	Curt – mig termini (2021-2022)

1.2.2. Línia 2: Treball en xarxa amb agents clau per l'abordatge de les violències sexuals i lgtbifòbiques

Acció 2.1:	Creació de trobades d'organitzacions feministes
Nivell d'intervenció	Prevenció.
Objectius que persegueix	<ul style="list-style-type: none"> - Unir el teixit associatiu feminista de la Selva. - Potenciar les organitzacions feministes del territori. - Crear un discurs comú entre les organitzacions. - Establir un punt de trobada entre entitats per compartir coneixements, formació, establir objectius comuns, etc. - Elaborar una campanya comarcal contra de les violències sexuals i lgtbifòbiques.
Públic diana	Entitats i organitzacions feministes de la Selva.
Principals tasques per la seva execució	<ul style="list-style-type: none"> - Coordinació de les entitats feministes del territori. - Dinamització de les trobades.
Agents implicats	Organitzacions feministes de la comarca; SIAD, SAI, Joventut (Consell Comarcal de la Selva).
Indicadors de seguiment i resultat	<ul style="list-style-type: none"> - Nombre d'entitats assistents - Nombre de reunions organitzades.
Nivell de prioritat	Curt termini (entre el 2020 – 2021).

Acció 2.2:	Potenciar les comissions contra les violències masclistes i lgtbifòbiques.
Nivell d'intervenció	Abordatge integral de les violències masclistes.
Objectius que persegueix	<ul style="list-style-type: none"> - Donar més pes a les comissions per engegar accions per l'abordatge de les violències masclistes i lgtbifòbiques. - Establir debats específics sobre diferents aspectes de les violències masclistes, d'entre ells, les violències sexuals.
Públic diana	Membres de les comissions comarcals.
Principals tasques per la seva execució	<ul style="list-style-type: none"> - Incloure a la comissió les entitats feministes del territori. - Convocar la Comissió.
Agents implicats	SIAD i SAI de la comarca.

Indicadors de seguiment i resultat	<ul style="list-style-type: none"> - Convocatòries de la comissió. - Nombre de participants a la comissió.
Nivell de prioritat	Curt termini (entre el 2020 – 2021).

Acció 2.3:	Formació a entitats i comissions de festes dels ajuntaments de la comarca.
Nivell d'intervenció	Prevenció
Objectius que persegueix	<ul style="list-style-type: none"> - Sensibilitzar a entitats i comissions de festes sobre la realitat de les violències sexuals i lgtbifòbiques. - Formar a aquests col·lectius per la construcció d'esdeveniments d'oci amb perspectiva de gènere. - Formar a les entitats sobre les característiques i procediments contemplats en el protocol vigent per l'espai festiu en el que es treballa.
Públic diana	Comissions de festes, entitats i ajuntaments de la comarca.
Principals tasques per la seva execució	<ul style="list-style-type: none"> - Disseny de la formació. - Programació de les formacions amb les entitats i comissions.
Agents implicats	Mossos d'Esquadra, SIAD, SAI, personal tècnic de joventut, comissions de festes, entitats i ajuntaments de la comarca.
Indicadors de seguiment i resultat	<ul style="list-style-type: none"> - Nombre de formacions. - Nombre de persones participants de les formacions. - Entitats i comissions participants de les formacions.
Nivell de prioritat	Curt, mig i llarg termini (2021 – 2023).

Acció 2.4:	Adhesió al protocol comarcal d'abordatge de les violències sexuals i lgtbifòbiques dels diferents ajuntaments de la comarca.
Nivell d'intervenció	Prevenció
Objectius que persegueix	<ul style="list-style-type: none"> - Generar un posicionament comarcal per l'abordatge de les violències sexuals i lgtbifòbiques a través de les diferents administracions locals de la Selva. - Dotar d'eines per l'abordatge de les violències sexuals i lgtbifòbiques als diferents municipis de la comarca amb criteris comuns. - Incloure la perspectiva de gènere a les diferents activitats públiques festives de la Selva.

Públic diana	Consell comarcal de la Selva, ajuntaments de la comarca.
Principals tasques per la seva execució	<ul style="list-style-type: none"> - Presentació del protocol a les diferents administracions locals. - Coordinació del procediment d'adhesió.
Agents implicats	Consell comarcal de la Selva, ajuntaments dels municipis de la comarca.
Indicadors de seguiment i resultat	<ul style="list-style-type: none"> - Nombre de municipis adherits al protocol.
Nivell de prioritat	Curt termini (entre el 2020 – 2021).

1.2.3. Línia 3: Eines i mecanismes en l'abordatge de les violències sexuals

Acció 3.1:	Creació de la unitat d'igualtat del Consell Comarcal
Nivell d'intervenció	Abordatge integral de les violències masclistes.
Objectius que persegueix	<ul style="list-style-type: none"> - Generar una figura referent en temes d'igualtat al territori, sobretot de cara als municipis més petits que no disposen d'aquest perfil tècnic. - Elaborar accions i estratègies en matèria d'igualtat a la comarca. - Portar a terme les accions comarcals relacionades amb qüestions de gènere i violències. - Instaurar la perspectiva de gènere e les polítiques comarcals de manera transversal a les diferents àrees.
Públic diana	Comarca de la Selva
Principals tasques per la seva execució	<ul style="list-style-type: none"> - Definició de la unitat i els diferents càrrecs. - Procés de selecció.
Agents implicats	Consell Comarcal de la Selva, Generalitat de Catalunya.
Indicadors de seguiment i resultat	<ul style="list-style-type: none"> - Creació de la unitat. - Nombre de persones contractades. - Ajuntaments amb els que s'ha treballat. - Nombre de projectes executats.

Acció 3.2: Creació d'un observatori d'agressions	
Nivell d'intervenció	Prevenció i atenció
Objectius que persegueix	<ul style="list-style-type: none"> - Recull d'informació estadística i diagnòstica sobre la situació de les violències sexuals i lgtbifòbiques al territori. - Oferir recursos a les persones que han viscut situacions de violències sexuals i lgtbifòbiques al territori. - Disposar d'un espai on agrupar les diferents actuacions de tots els punts liles de la comarca. - Oferir un espai confidencial per poder explicar la experiència viscuda o presenciada per part de les víctimes i testimonis.
Públic diana	Ciutadania en general
Principals tasques per la seva execució	<ul style="list-style-type: none"> - Creació del observatori. - Fer difusió de la seva existència. - Recol·lecció i explotació de les dades obtingudes. - Donar resposta a les situacions d'agressió que es registren.
Agents implicats	SIAD, SAI (Consell Comarcal de la Selva), Unitat d'igualtat del Consell Comarcal (subjecte a la seva creació).
Indicadors de seguiment i resultat	<ul style="list-style-type: none"> - Nombre d'agressions registrades. - Ús de les dades recollides.

1.2.4. Línia 4: Construcció d'espais d'oci amb mirada feminista

Acció 4.1: Reforç i millora del servei de punts liles	
Nivell d'intervenció	Prevenció, detecció i atenció.
Objectius que persegueix	<ul style="list-style-type: none"> - Oferir recursos materials a les diferents administracions de la comarca per la instal·lació de punts liles (dues carpes liles, fulletons, etc.) - Oferir assessorament als municipis respecte el servei dels punts liles. - Abordar les violències sexuals i lgtbifòbiques des de les diferents festivitats locals de la Selva. - Millorar qualitativament i quantitativament el servei dels punts liles de cara a la ciutadania. - Visibilitzar els punts liles com a recurs per l'abordatge de les violències sexuals i lgtbifòbiques.
Públic diana	Ajuntaments dels diferents municipis de la Selva.
Principals tasques per la seva execució	<ul style="list-style-type: none"> - Creació d'un banc de recursos amb entitats i professionals que poden oferir el servei de punt lila. - Adquirir els materials necessaris per l'execució dels punts liles per oferir-los als ajuntaments. - Assessorar als municipis que vulguin disposar del servei. - Difondre entre les diferents administracions la disposició del servei.

Agents implicats	SIAD, SAI, Joventut (Consell Comarcal de la Selva), ajuntaments de la comarca, organitzacions feministes.
Indicadors de seguiment i resultat	<ul style="list-style-type: none"> - Nombre de municipis on s'ha implementat el servei. - Nombre de préstecs de materials. - Nombre de materials adquirits per la seva cessió als municipis des del Consell Comarcal. - Tipologies d'ús dels materials (festes populars, commemoracions, etc.)
Nivell de prioritat	Curt termini (entre el 2020 – 2021).

Acció 4.2: Supervisió dels esdeveniments públics en clau de gènere	
Nivell d'intervenció	Prevenició.
Objectius que persegueix	<ul style="list-style-type: none"> - Incloure la perspectiva de gènere en els esdeveniments públics de la Selva. - Abordar les activitats masclistes i/o lgtbifòbiques dels esdeveniments públics d'oci per la seva reconfiguració. - Sensibilitzar a les administracions locals i entitats de la comarca sobre les connotacions masclistes i lgtbifòbiques de certes activitats i tradicions.
Públic diana	Ajuntaments dels municipis de la comarca i entitats locals.
Principals tasques per la seva execució	<ul style="list-style-type: none"> - Revisió d'activitats públiques d'oci en clau de gènere. - Interlocutar amb les administracions locals i entitats que participen de l'organització d'actes festius per incloure la perspectiva de gènere en la seva organització. - Impulsar a les administracions locals per incloure a les seves normatives municipals accions per abordar les violències sexuals i lgtbifòbiques.
Agents implicats	Unitat d'igualtat del Consell Comarcal (subjecte a la seva creació).
Indicadors de seguiment i resultat	<ul style="list-style-type: none"> - Nombre d'assessoraments realitzats. - Intervencions a activitats festives amb contingut masclista realitzades.
Nivell de prioritat	Llarg termini (2023).

Acció 4.3:	Revisió amb perspectiva de gènere del ‘Dossier de professionals de les arts escèniques i la música de la Selva’
Nivell d'intervenció	Prevenició
Objectius que persegueix	<ul style="list-style-type: none"> - Revisar els continguts del dossier en clau de gènere. - Destacar a les dones i persones no cisheteronormatives per potenciar-ne la contractació.
Públic diana	Organitzacions i ajuntaments usuàries del dossier.
Principals tasques per la seva execució	<ul style="list-style-type: none"> - Revisió i edició del dossier. - Difusió del dossier actualitzat.
Agents implicats	Joventut i cultura (Consell Comarcal de la Selva).
Indicadors de seguiment i resultat	<ul style="list-style-type: none"> - Revisió del document. - Espais de difusió del dossier.
Nivell de prioritat	Curt termini (entre el 2020 – 2021).

Acció 4.4:	Creació d'infografies sobre la representació de les dones i persones no cisheteronormatives als escenaris
Nivell d'intervenció	Prevenició
Objectius que persegueix	<ul style="list-style-type: none"> - Sensibilitzar a la població sobre el paper de les dones i persones no cisheteronormatives al món de l'espectacle. - Visibilitzar a les dones i persones no cisheteronormatives artistes. - Promoure la contractació de dones i persones no cisheteronormatives als esdeveniments públics.
Públic diana	Organitzacions i ajuntaments que organitzen actes públics festius.
Principals tasques per la seva execució	<ul style="list-style-type: none"> - Creació del contingut de les infografies. - Disseny dels materials. - Difusió dels materials.
Agents implicats	Consell Comarcal de la Selva.
Indicadors de seguiment i resultat	<ul style="list-style-type: none"> - Elaboració de les infografies. - Espais de difusió de les infografies.
Nivell de prioritat	Curt termini (entre el 2020 – 2021).

Acció 4.5:	Incloure clàusules contra les violències masclistes en les contractacions d'artistes per esdeveniments públics.
Nivell d'intervenció	Prevenició
Objectius que persegueix	<ul style="list-style-type: none"> - Assegurar que els continguts dels espectacles públics no continguin missatges masclistes. - Sensibilitzar als i les artistes sobre la realitat dels violències masclistes. - Crear referents positius lliures de masclisme i lgtbifòbies per la ciutadania. - Construir esdeveniments festius amb perspectiva de gènere.
Públic diana	Artistes contractats/des per esdeveniments públics.
Principals tasques per la seva execució	<ul style="list-style-type: none"> - Elaboració de clàusula model. - Difusió de l'acció entre els ajuntaments, entitats i comissions de festes. - Condicionar l'adhesió al protocol mitjançant l'acceptació de l'acció.
Agents implicats	Ajuntaments de la Selva, entitats i comissions de festes, Consell Comarcal de la Selva (joventut i cultura).
Indicadors de seguiment i resultat	<ul style="list-style-type: none"> - Nombre de contractacions que inclouen la clàusula. - Espectacles públics d'oci amb continguts masclistes o lgtbifòbics.
Nivell de prioritat	Curt termini (entre el 2020 – 2021).

Acció 4.7:	Generar un espai de debat sobre la mobilitat al territori
Nivell d'intervenció	Prevenició
Objectius que persegueix	<ul style="list-style-type: none"> - Conscienciar a les administracions locals sobre els riscos associats a la mobilitat en els espais festius, especialment en la lluita contra les violències sexuals i lgtbifòbiques. - Pensar en estratègies conjuntes per donar solucions als problemes de mobilitat en els actes festius i horaris nocturns de la comarca.
Públic diana	Ajuntaments de la Selva i ciutadania.
Principals tasques per la seva execució	<ul style="list-style-type: none"> - Organització del espai de debat. - Recull de la relatoria del debat.
Agents implicats	Consell Comarcal de la Selva.
Indicadors de seguiment i resultat	<ul style="list-style-type: none"> - Organització del espai de debat. - Nombre de persones participants. - Organitzacions participants de l'espai.

Acció 4.8:	Creació d'un servei de transport públic per la mobilitat durant les festes populars de la comarca.
Nivell d'intervenció	Prevenció.
Objectius que persegueix	<ul style="list-style-type: none"> - Millorar la seguretat dels trajectes d'anada i tornada dels espais de festa de la comarca. - Millorar la percepció de seguretat dels espais festius.
Públic diana	Ciutadania.
Principals tasques per la seva execució	<ul style="list-style-type: none"> - Contractació del servei de transport. - Coordinació del servei de transport. - Difusió del servei.
Agents implicats	Ajuntaments de la comarca i Consell Comarcal de la Selva.
Indicadors de seguiment i resultat	<ul style="list-style-type: none"> - Creació del servei. - Nombre de persones usuàries del servei. - Festivitats on està present el servei.
Nivell de prioritat	Mig – llarg termini (2021 – 2022).

2. Protocol d'actuació per casos de violència sexual als espais públics d'oci

2.1. Abast del protocol

Aquest protocol està pensat per la seva adaptabilitat als diferents espais públics d'oci de la comarca de la Selva. Així, és un document marc que serveix de referència als diferents municipis i esdeveniments del territori a l'hora d'engegar accions per l'abordatge de les violències sexuals i lgtbifòbiques. Per tant, i tenint en compte els espais apuntats a la diagnosi prèvia a aquesta acció, els espais als quals ha de donar cobertura són:

- Festes majors dels diferents municipis.
- Festes populars de la comarca, com el Carnaval.
- Esdeveniments d'iniciativa privada en col·laboració amb l'administració pública.

A més, és un document que es donarà a conèixer als diferents espais d'oci de gestió privada, per tal que els serveixi com a eina base a l'hora d'elaborar els seus propis protocols d'actuació.

2.2. Principis del protocol

A continuació es detallen els principis sobre els quals es fonamenta aquest protocol i sobre els quals han d'actuar totes les persones implicades en la seva execució:

- Les dones i persones LGTBI+ tenen **dret a sentir-se lliures** de por i inseguretat per la seva condició de gènere a qualsevol espai públic del municipi.
- En els casos de violència sexual es donarà **atenció prioritària a la persona agredida**.
- Sempre es respectarà **la voluntat de les persones agredides** a l'hora de dirigir l'abordatge del seu cas, tot tenint en compte els límits legals existents.
- En tots els casos, els diferents agents implicats en aquest protocol vetllaran perquè **no es culpabilitzi a les persones agredides**. Això implica no qüestionar la seva conducta, aparença o relat.
- Tots els casos es tractaran amb la **màxima confidencialitat**, preservant per sobre de tot la identitat de les persones agredides sempre que així ho desitgin.
- Davant de qualsevol situació d'agressió, els serveis implicats en el protocol actuaran amb la **màxima celeritat** sense que això vagi en detriment en la qualitat de la seva actuació.
- L'administració mostrarà en tots els casos, de manera manifesta, el seu **rebuig a qualsevol forma d'agressió** masclista que es pugui produir al municipi i/o comarca.
- **La sensibilitat, el bon tracte i la cura** seran els trets identitaris en l'atenció de casos de violències sexuals.
- Tota **la societat és corresponsable** d'abordar les violències sexuals, en tant que és una problemàtica col·lectiva i que afecta a tothom.

2.3. Rol dels diferents agents

En aquest apartat es descriuen les diferents figures que s'han inclòs en aquest protocol, tot tenint en compte les diferents conclusions que es desprenen de la diagnosi i l'abast de l'eina d'actuació. Així mateix, el protocol distingeix dos moments en els quals una persona pot activar els diferents circuits: quan es troba en el mateix espai d'oci i acudeix a algun dels diferents serveis disponibles per aquests casos; o bé fora de l'espai d'oci, on la persona pot acudir a recursos permanents que es contemplen dins dels circuits d'abordatge de les violències sexuals i lgtbifòbiques.

2.3.1. Agents presents als espais d'oci

Personal de les barres d'esdeveniments públics

Nivell d'intervenció:	Prevenició, detecció i atenció.
Tasques a desenvolupar en el marc del protocol:	<ul style="list-style-type: none"> - Informar a les persones assistents de l'esdeveniment sobre la existència del protocol. - Mostrar en un espai visible de la barra l'adhesió a la campanya/protocol per tal que les persones assistents sàpiguin que hi poden acudir. - Coordinar-se amb les diferents persones i agents que formen part del protocol, abans, durant i després de l'inici de l'esdeveniment. - Fer una primera atenció a les persones que es dirigeixin cap a elles reportant una agressió, buscant un espai de seguretat i preservant a la persona de cap perill, abans de fer cap derivació que estableixi el circuit. - Derivar els diferents casos d'agressió segons el circuit establert (cossos de seguretat, punt lila, etc.).
Accessibilitat al servei:	La via de contacte serà dirigint-se físicament a les barres de l'esdeveniment. Un cop allà preguntar si hi ha alguna persona responsable del protocol.

Cossos de seguretat privada

Nivell d'intervenció:	Detecció i atenció.
Tasques a desenvolupar en el marc del protocol:	<ul style="list-style-type: none"> - Coordinar-se amb les diferents persones i agents que formen part del protocol, abans, durant i després de l'inici de l'esdeveniment. - Informar de l'existència del protocol a aquelles persones que puguin estar vivint una situació d'assetjament o agressió. - Emetre les diligències que es precisin en cas d'engegar processos administratius contra la persona/es que han agredit. - Actuar contra la persona agressora en cas que hi hagi ús de violència física o s'hagi de fer fora a algú d'un espai festiu. - Fer una primera atenció a les persones que es dirigeixin cap a elles reportant una agressió. - Derivar els diferents casos d'agressió segons el circuit establert.
Accessibilitat al servei:	La via de contacte serà dirigint-se físicament al personal de seguretat privada

Personal de control d'accessos

Nivell d'intervenció:	Detecció i atenció.
Tasques a desenvolupar en el marc del protocol:	<ul style="list-style-type: none"> - Coordinar-se amb les diferents persones i agents que formen part del protocol, abans, durant i després de l'inici de l'esdeveniment. - Informar de l'existència del protocol a aquelles persones que puguin estar vivint una situació d'assetjament o agressió. - Fer una primera atenció a les persones que es dirigeixin cap a elles reportant una agressió. - Derivar els diferents casos d'agressió segons el circuit establert.
Accessibilitat al servei:	La via de contacte serà dirigint-se físicament al personal responsable de l'accés a l'espai festiu.

Personal tècnic de l'ajuntament que participa de l'organització dels esdeveniments (tècniques de cultura, joventut, igualtat, etc.)

Nivell d'intervenció:	Seguiment dels diferents nivells
Tasques a desenvolupar en el marc del protocol:	<ul style="list-style-type: none"> - Vetllar per la coordinació dels diferents agents implicats en el desenvolupament del protocol. - Vetllar perquè els diferents casos detectats segueixin el circuit i les premisses pactades. - Fer un seguiment de l'actuació desplegada pels equips de professionals del Punt Lila (en cas que n'hi hagi). - Fer una valoració global de la sensibilització feta, així com també dels diferents incidents detectats.

Policies Locals dels municipis

Nivell d'intervenció:	Detecció i atenció.
Tasques a desenvolupar en el marc del protocol:	<ul style="list-style-type: none"> - Atendre a les persones que es dirigeixin cap a elles reportant una agressió. - Informar dels drets que les persones agredides tenen davant la casuística presentada. - Informar dels procediments i recursos existents a les persones agredides. - Derivar el cas al Punt Lila per ampliar informació de les opcions existents així com per fer un acompanyament emocional de la persona agredida. - Coordinar-se amb les diferents persones i agents que formen part del protocol, abans, durant i després de l'inici de l'esdeveniment. - Procedir a la identificació i /o detenció de la/les persones agressores en cas que les circumstàncies ho requereixin. - Derivar el cas als cossos de Mossos d'Esquadra, fent especial menció al Grup d'Atenció a la Víctima, quan la situació ho requereixi. - Informar a les persones corresponents de l'Ajuntament, i al personal del Punt Lila, del nombre y característiques de les situacions de violència sexual ateses.
Accessibilitat al servei:	La via de contacte serà dirigint-se físicament als cossos de policia local presents a l'esdeveniment, a través del telèfon 112 o a la comissaria més propera.

Serveis sanitaris

Nivell d'intervenció:	Atenció
Tasques a desenvolupar en el marc del protocol:	<ul style="list-style-type: none"> - Informar dels procediments i recursos existents a les persones agredides. - Atendre a les persones que es dirigeixin cap a elles reportant una agressió. - Coordinar-se amb les diferents persones i agents que formen part del protocol. - Oferir acompanyament emocional per part del personal del Punt Lila. - Traslladar a l'hospital de referència a les persones víctimes d'agressió que ho requereixin. - Informar a les persones corresponents de l'Ajuntament, i al personal del Punt Lila, del nombre y característiques de les situacions de violència sexual ateses.
Accessibilitat al servei:	La via de contacte serà dirigint-se físicament a l'ambulància present a l'esdeveniment, a través del telèfon 112, dirigint-se al Centre d'Atenció Primària més proper o a l'Hospital de referència demarcat per cada municipi.

Punt Lila

Nivell d'intervenció:	Prevenició, detecció i atenció.
Tasques a desenvolupar en el marc del protocol:	<ul style="list-style-type: none"> - Realitzar accions de sensibilització vers les violències sexuals i lgtbifòbiques als espais d'oci. - Informar a la ciutadania de l'existència del Protocol. - Observar l'espai d'actuació per tal de detectar possibles conductes masclistes o situacions de violència. - Atendre a les persones que es dirigeixin cap a elles reportant una agressió. - Oferir acompanyament emocional en tot moment a les persones víctimes d'agressions. - Oferir acompanyament a comissaria per interposar denúncia o a l'hospital en cas que la persona agredida així ho desitgi. - Coordinar-se amb les diferents persones i agents que formen part del protocol, abans, durant i després de l'inici de l'esdeveniment. - Planificar rutes a l'entorn d'oci nocturn per la detecció de casos (pel cas d'agents itinerants). - Informar al personal de l'Ajuntament sobre els esdeveniments més rellevants en el transcurs de la seva acció. - Registrar els diferents casos d'agressió reportats. - Informar dels drets que les persones agredides tenen davant la casuística presentada. - Informar dels procediments i recursos existents a les persones agredides.
Accessibilitat al servei:	La via de contacte serà dirigint-se físicament al punt lila o bé informant al personal de l'organització de l'esdeveniment en cas que el punt lila sigui mòbil (agents itinerants).

Personal de suport del Punt Lila (persones voluntàries o persones de referència)

Nivell d'intervenció:	Prevenició, detecció i atenció.
Tasques a desenvolupar en el marc del protocol:	<ul style="list-style-type: none"> - Fer una primera atenció a les persones que es dirigeixin cap a elles reportant una agressió. - Derivar els diferents casos d'agressió al Punt Lila o servei de referència. - Informar a la ciutadania de l'existència del Protocol. - Registrar els diferents casos d'agressió reportats en cas que no hi hagi Punt Lila. - Informar al personal de l'Ajuntament sobre els esdeveniments més rellevants en el transcurs de la seva acció en cas que no hi hagi Punt Lila. - Oferir acompanyament emocional en tot moment a les persones víctimes d'agressions.
Accessibilitat al servei:	La via de contacte serà dirigint-se físicament a alguna de les persones voluntàries o de referència, que portaran algun distintiu per tal que se les pugui identificar.

2.3.2. Agents externs a l'espai d'oci

SIAD / SAI

Nivell d'intervenció:	Prevenició, detecció, atenció i recuperació.
Tasques a desenvolupar en el marc del protocol:	<ul style="list-style-type: none"> - Oferir atenció individual integral per l'abordatge de casos de violència masclista i lgbtífòbica. - Oferir atenció psicològica a les persones que han viscut una situació d'agressió. - Oferir assessorament legal a les persones que han viscut una situació d'agressió. - Coordinar-se amb el conjunt de serveis del territori per oferir un servei integral a les persones víctimes d'agressions. - Derivar als casos atesos a altres serveis que es considerin oportuns.
Accessibilitat al servei:	<p>La forma d'adreçar-se al SIAD / SAI és per la via presencial o telemàtica a través de les següents adreces:</p> <p><u>SIAD / SAI La Selva:</u> Carrer del Prat, 1, 1r Santa Coloma de Farners T. 872973003 siad@selva.cat sai@selva.cat</p> <p><u>SIAD / SAI Lloret :</u> Plaça Pere Torrent, 1 Lloret de Mar T. 972347172 dones@lloret.cat</p> <p><u>SIAD / SAI Blanes:</u> Plaça Argentina, 5 Blanes T. 972336207 adones@blanes.cat ltejada@blanes.cat (SAI)</p>

Mossos d'Esquadra

Nivell d'intervenció:	Prevenció, detecció, atenció.
Tasques a desenvolupar en el marc del protocol:	<p>El marc de referència d'actuació per aquest cas és el Protocol de seguretat contra les violències sexuals als entorns d'oci del Departament d'Interior de la Generalitat de Catalunya, on s'hi desenvolupen tasques com:</p> <ul style="list-style-type: none">- Realitzar xerrades informatives en els centres de secundària sobre la violència sexual.- Assessorar de quines accions legals es poden donar a terme, a les persones que viuen situacions de violència sexual.- Recollir les denúncies i tramitar-les als òrgans competents.- Realitzar les investigacions oportunes per esbrinar la identitat dels autors dels fets- Atenció i seguiment de les víctimes que han patit violència sexual, per part del GAV.- Coordinar-se amb el conjunt de serveis del territori per oferir un servei integral a les persones víctimes d'agressions.- Derivar als casos atesos a altres serveis que facilitin un suport a les víctimes.
Accessibilitat al servei:	<p>Presencialment a les comissaries de Mossos d'Esquadra:</p> <p>Santa Coloma de Farners C/ Francesc Moragas, 66 972181675</p> <p>Blanes C/ del Ter, 49 972181410</p>

Serveis sanitaris

Nivell d'intervenció:	Detecció i atenció.
Tasques a desenvolupar en el marc del protocol:	<ul style="list-style-type: none">- Realitzar les proves forenses que es precisin per demostrar els casos de violència sexual en cas que així ho desitgi la persona agredida.- Coordinar-se amb el conjunt de serveis del territori per oferir un servei integral a les persones víctimes d'agressions.- Derivar als casos atesos a altres serveis que es considerin oportuns.
Accessibilitat al servei:	Servei d'urgències dels Centres d'Atenció Primària o hospital de referència al territori.

Serveis socials

Nivell d'intervenció:	Detecció i atenció.
------------------------------	---------------------

Tasques a desenvolupar en el marc del protocol:	<ul style="list-style-type: none"> - Fer una primera atenció a les persones que es dirigeixin cap a elles reportant un cas de violència sexual o lgtbifòbica. - Coordinar-se amb el conjunt de serveis del territori per oferir un servei integral a les persones víctimes d'agressions. - Derivar als casos atesos a altres serveis que es considerin oportuns.
Accessibilitat al servei:	Referència de cada administració local.

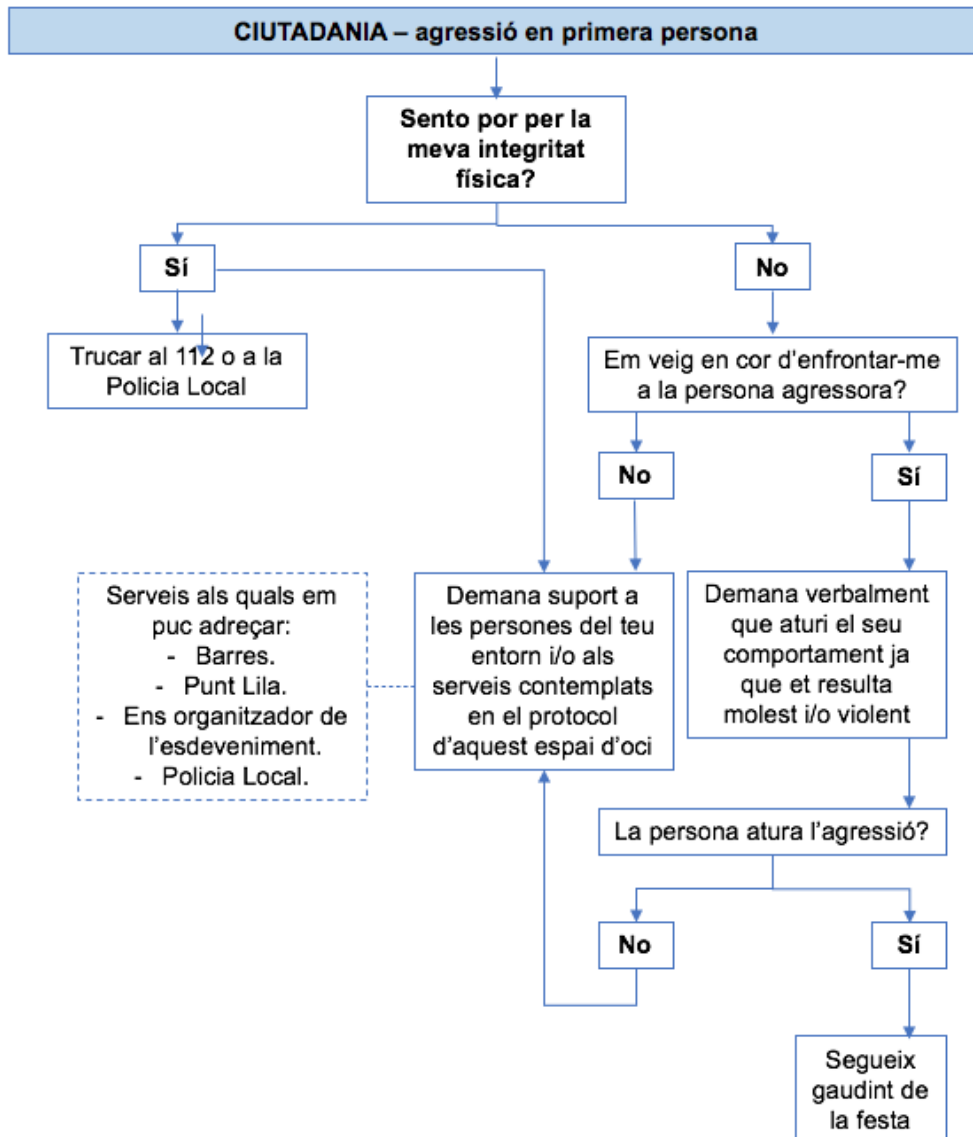
2.4. Circuits d'actuació.

A continuació es mostren les indicacions genèriques que s'han de seguir en cas de d'agressió sexual en un espai públic d'oci. Els diferents algorismes que es mostren a continuació poden ser adaptats a la realitat de cada territori de la comarca, tot especificant de manera concreta els serveis disponibles en el seu municipi. A més, aquests són compatibles i complementaris amb altres ja en funcionament com és el *Protocol de seguretat contra les violències sexuals en els entorns d'oci*, del Departament d'Interior (Generalitat de Catalunya).

2.4.1. Indicacions pel conjunt de la ciutadania

a) *En cas de viure una agressió en primera persona.*

Algorisme 1. Ciutadania en cas de viure una agressió.

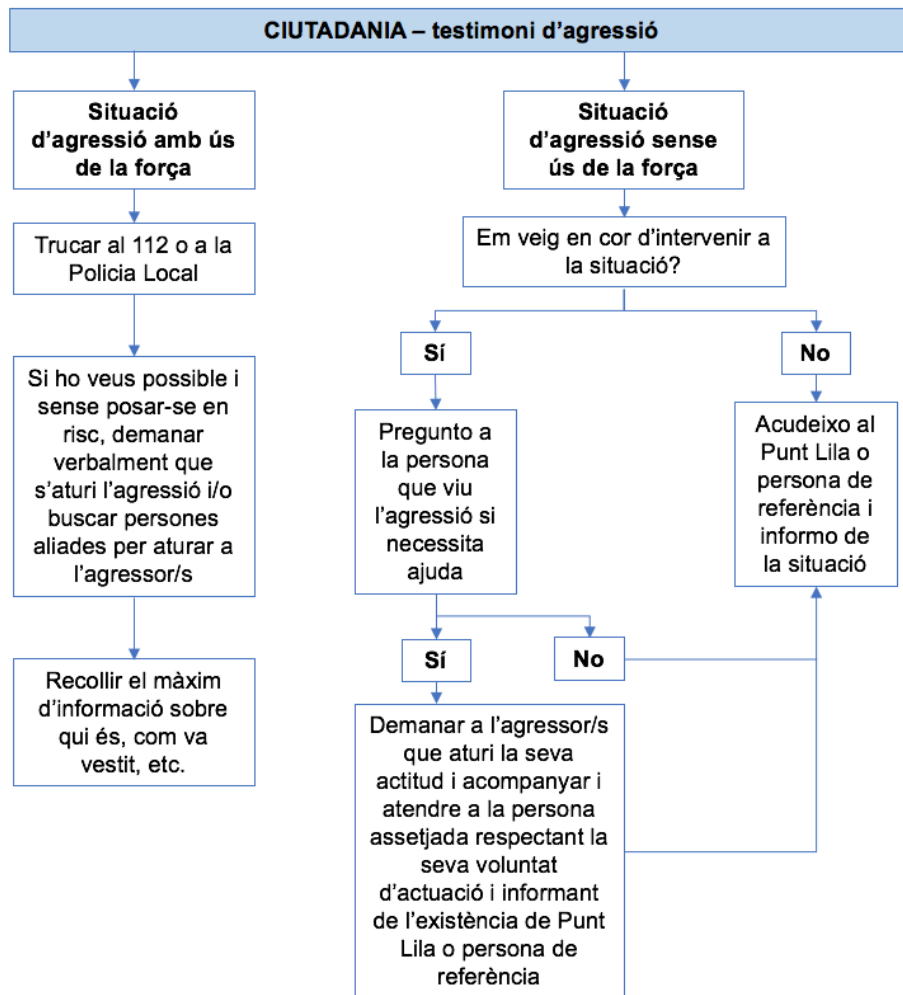


En cas de viure una agressió sexual o lgtbifòbica cal que la persona sigui coneixedora dels seus drets, que són:

- Disposar d'assessorament jurídic gratuït a través del SIAD.
- Rebre atenció psicològica especialitzada d'emergència a través del Grup d'Atenció a la Víctima de Mossos d'Esquadra, qui farà la derivació al Servei d'Emergències Mèdiques.
- Disposar atenció psicològica especialitzada a través del SIAD / SAI.
- A interposar una denúncia contra l'agressor/s si així ho desitja, tant per la via penal com per l'administrativa. Per iniciar aquest tràmit no cal que sigui immediatament després de l'agressió. La persona ha de disposar del temps que sigui necessari a l'hora d'emprendre l'estratègia que vulgui seguir.
- Rebre atenció mèdica en qualsevol moment. Quan aquesta atenció es fa immediatament després de l'agressió és per deixar constància de proves forenses que recolzin la seva causa.
- Ser tractada amb respecte en tot moment, sense que es posi en qüestió en cap cas la seva actitud, aparença o relat dels fets.
- Pel cas de persones menors d'edat cal que:
 - S'informi als tutor/es legals de la situació que la persona ha viscut, sempre que aquesta sigui constitutiva d'un delictes.
 - La persona sigui informada dels circuits existents i dels diferents recursos que té al seu abast per poder abordar la situació.
 - La persona ha de saber que, en cas d'acudir a qualsevol altre servei públic d'atenció directa (Serveis sanitaris, Mossos d'Esquadra, Serveis Socials o SAI/SIAD), s'actuarà d'ofici i que, per tant, se seguiran els circuits propis d'aquests recursos.

b) *En cas de ser testimoni d'una agressió.*

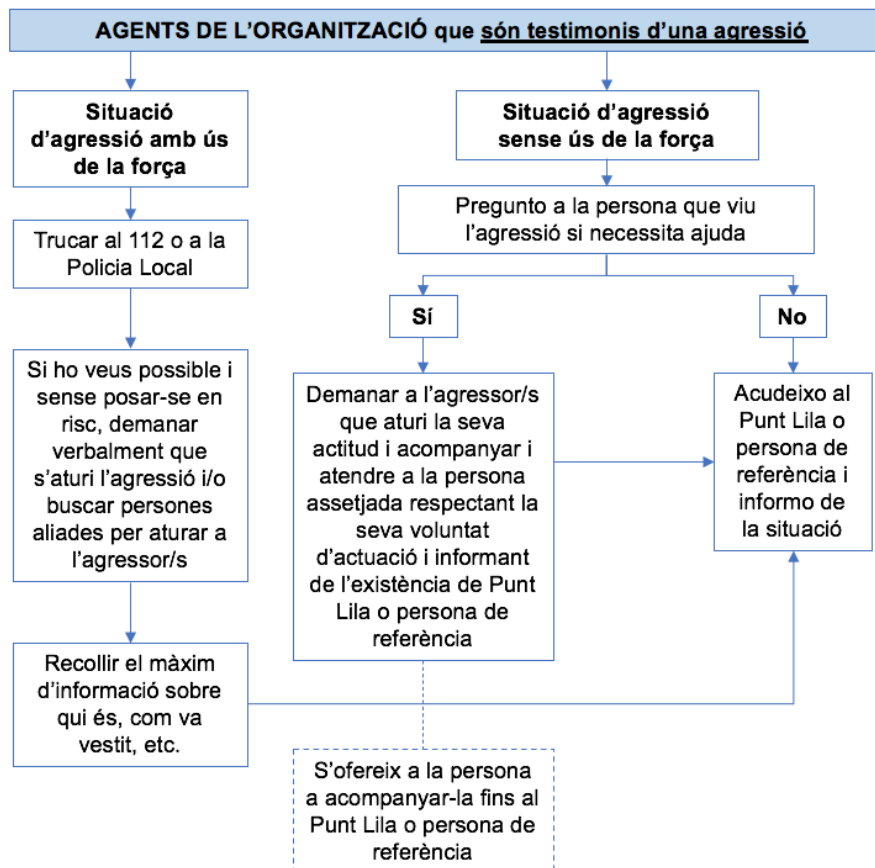
Algorisme 2. Ciutadania testimoni d'una agressió.



2.4.2. Indicacions per agents que formen part de l'organització de l'esdeveniment (barres, tècniques, voluntariat del Punt Lila i control d'accessos)

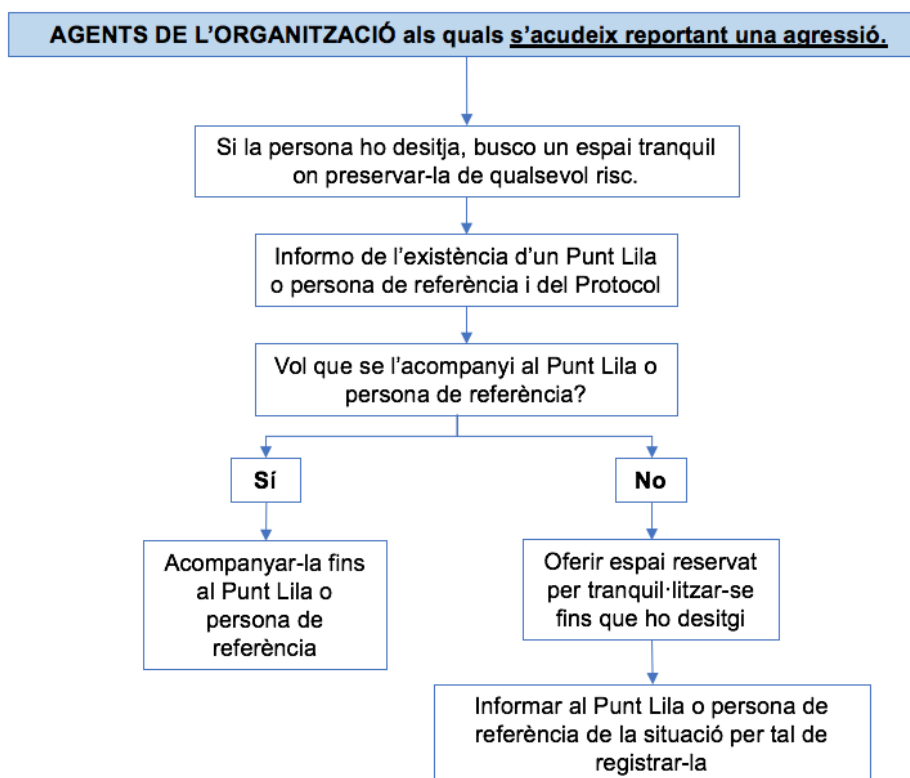
a) En cas de ser testimonis d'una agressió

Algorisme 3. Agents de l'organització testimonis d'agressió.



b) *En cas de rebre una persona que ha viscut una agressió*

Algoritme 4. Agents de l'organització que reben un cas d'agressió.



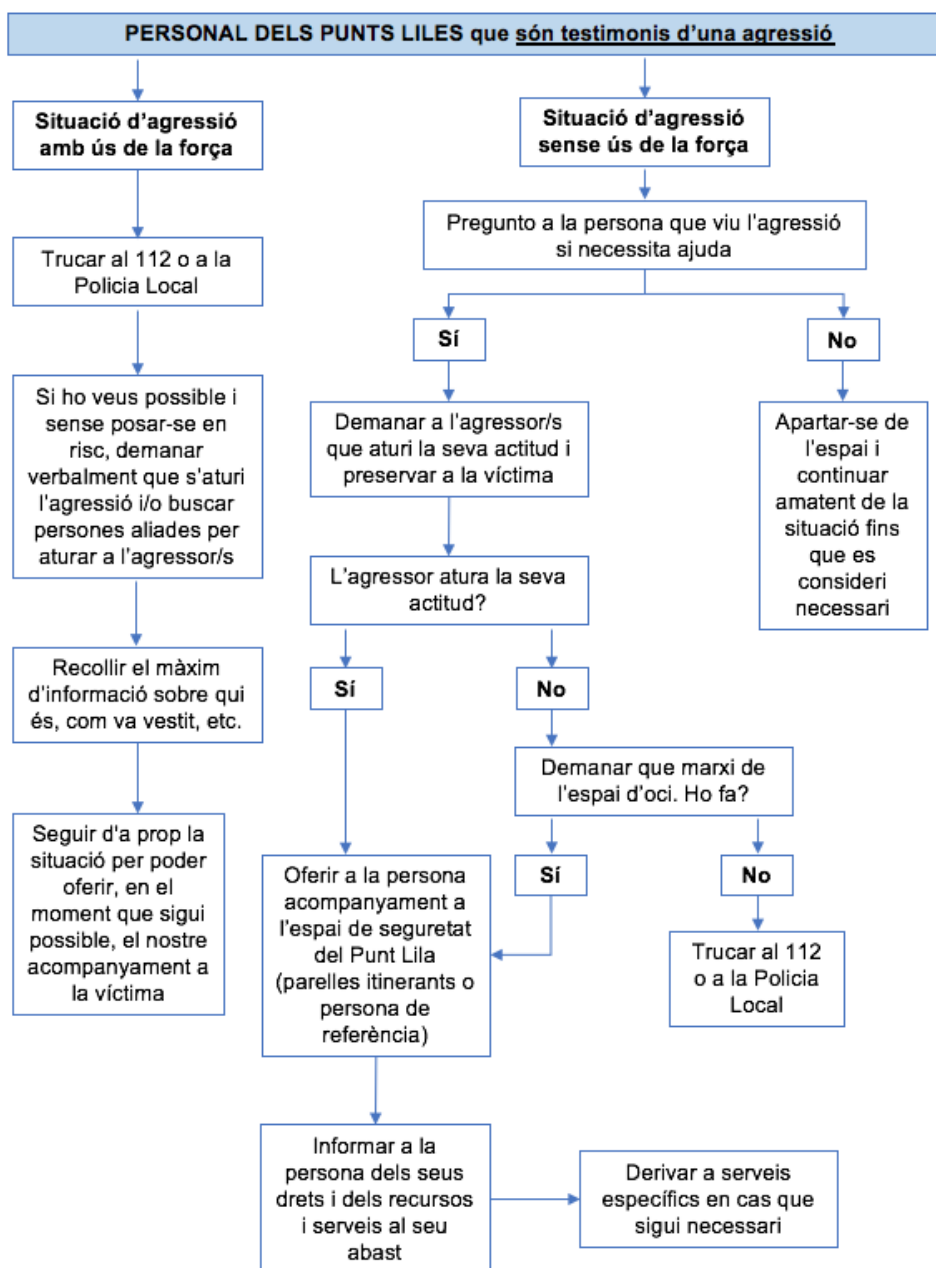
2.4.3. Indicacions pel personal professional dels Punts Liles

a) *Indicacions genèriques*

- En el moment de recomanar a qualsevol persona que, per les seves circumstàncies, acudeixi al SIAD, el SAI o Serveis socials, la persona responsable del Punt Lila informará als serveis citats de la derivació aconsellada.
- En cas d'atendre persones menors d'edat caldrà informar-les sobre l'actuació d'ofici que s'exercirà sobre elles a l'hora d'acudir a Mossos d'Esquadra o al SIAD en cas d'existir un delicte d'agressió. Així, mateix, se la informará de quins serveis estan al seu abast per poder fer un seguiment del seu procés en cas de no voler interposar una denúncia.

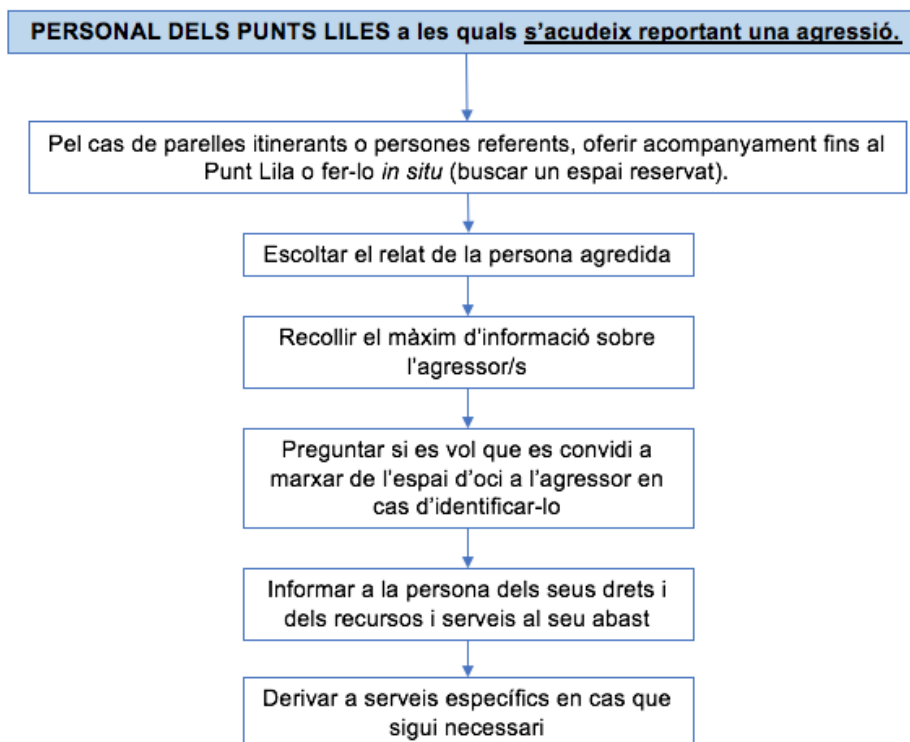
b) *En cas de ser testimonis d'una agressió*

Algoritme 5. Personal dels punts liles testimonis d'agressió.



c) *En cas de rebre una persona que ha viscut una agressió*

Algoritme 6. Personal dels punts liles que reben un cas d'agressió.



2.4.4. Indicacions pels cossos de seguretat i serveis sanitaris

Aquest protocol contempla la complementarietat amb el *Protocol de seguretat contra les violències sexuals en els entorns d'oci* del Departament d'Interior, on allà es descriuen els circuits i rols a portar a terme en casos d'agressió sexual tant pels agents de seguretat pública, com pels agents de seguretat privada. De la mateixa manera, els serveis sanitaris d'emergència actuen en base als seus propis protocols a l'hora d'atendre a una persona en un espai públic. Tanmateix, en aquest document es vol deixar constància que:

- Resulta recomanable comptar amb les persones professionals dels punts liles per acompanyar emocionalment a les persones que han viscut una agressió, independentment de la seva condició (circumstancial, d'edat, gènere, origen, etc.).
- Resulta recomanable demanar a les professionals dels punts liles acompanyar físicament a les persones que han viscut una agressió al trasllat a comissaria o a l'hospital, en cas que les circumstàncies ho exigeixin.
- Pel cas dels cossos de seguretat públics i els serveis sanitaris, es recomana que, en cas de detectar un cas d'agressió, es derivi el cas amb la màxima celeritat al Grup d'Atenció a la Víctima de Mossos d'Esquadra.

- Resulta indispensable per la recuperació dels traumes psicològics que viuen les persones agredides sexualment evitar al màxim els processos de revictimització de les mateixes que es poden produir mitjançant algunes pràctiques com: la demanda reiterada de l'explicació de la situació viscuda, el qüestionant del relat exposat o de les circumstàncies en les que s'ha donat l'agressió. En cas de dubte a l'hora de gestionar aquest tipus de situacions consultar amb personal qualificat.

2.5.Recomanacions a tenir en compte per la disposició del servei de punt lila.

Els diferents municipis de la comarca que vulguin disposar d'un punt lila pels esdeveniments que organitzen han de tenir en compte algunes premisses a l'hora de demandar el servei, de manera que puguin garantir uns mínims de qualitat. A continuació, es llisten algunes recomanacions a tenir en compte:

- I. Cal que es disposi d'un protocol d'abordatge de les violències sexuals als espais públics per poder disposar d'un punt lila, ja que l'actuació d'aquest estarà guiada per les premisses que en el protocol s'estableixin.
- II. Existeixen diversos formats de punt lila: punt lila fixe, punt lila itinerant, servei de punt lila post-esdeveniment i les diverses combinacions que es puguin fer entre aquestes tipologies. En funció de les característiques de l'acte a organitzar s'haurà d'avaluar quin és el model que es pot adaptar millor a les necessitats existents.
- III. El personal professional que treballi en els punts liles ha de disposar de formació relacionada amb el camp de les violències masculines i la perspectiva de gènere, conèixer els circuits i procediments existents en casos de violència sexual, així com tenir nocions bàsiques de primers auxilis psicològics.
- IV. En cas de disposar de persones voluntàries de suport al punt lila, aquestes han de rebre una formació prèvia sobre violències sexuals als espais d'oci i el rol que han de desenvolupar.
- V. Es recomana estudiar amb l'equip de professionals del punt lila quin és el perímetre d'abast del servei (pel cas de punts liles itinerants) així com la localització física del recurs (punt lila fixe). Per això s'hauran de tenir en compte elements tals com: il·luminació de la zona, trànsit de persones, soroll ambiental, accessibilitat, o proximitat a altres serveis de referència (com poden ser les ambulàncies).
- VI. Resulta convenient que el personal encarregat del punt lila disposi de referents clars que formen part de l'organització de la festa, tals com: personal de barres, tècnics/es de l'Ajuntament, personal sanitari o cossos de seguretat públics i privats. Per això es recomana la coordinació prèvia a l'esdeveniment i durant el mateix.
- VII. S'aconsella que el punt lila i el personal que hi treballa disposin d'un espai i indumentària clarament senyalitzada que facin referència al servei que proveeixen, així com també que s'indiqui en diferents espais de l'esdeveniment on es troba el recurs en cas de precisar-lo.

- VIII. És rellevant que als punts liles es disposi de materials sobre els serveis específics d'atenció a les violències masclistes (com per exemple, el SIAD o el SAI) per fer-ne difusió entre la població, i concretament per les persones agredides.
- IX. Es recomana que els punts liles fixes disposin d'activitats de sensibilització interactives que serveixin per atraure a les persones presents a l'acte.
- X. Resulta òptim que el personal de punt lila sigui accessible pels altres agents organitzadors de la festa a través d'un número de telèfon específic o d'un canal de *walkie talkie*.
- XI. Es recomana, per tots els formats del punt lila, disposar d'un espai de seguretat on poder atendre amb calma i confidencialitat a les persones que ho precisin. En aquest és recomanable disposar d'aigua, mocadors i menjar per les persones agredides.
- XII. Les professionals dels punts liles han de registrar les diferents observacions i incidències detectades en el transcurs de l'esdeveniment. Posteriorment aquestes s'han de materialitzar en un informe que s'haurà d'entregar a les persones de referència de l'ajuntament.

3. Seguiment i implementació del protocol

La implementació i seguiment del present protocol es farà a través de la *Comissió Comarcal de Violències de Gènere*, a la qual es convidarà a participar a altres agents d'interès que a l'actualitat no estiguin presents com grups feministes de la comarca, policies locals i/o vigilants municipals. El seu desplegament es farà en tres fases diferenciades:

- **Fase 1. Traspàs polític i aprovació del protocol.** En aquesta fase es presentarà el protocol als càrrecs polítics que es considerin oportuns per tal que coneguin l'eina i s'impliquin en la seva execució. Per tant, en aquest moment serà quan s'aprovi el protocol en el Ple del Consell Comarcal i es demani l'adhesió al mateix per part dels diferents municipis de la comarca.
- **Fase 2. Desplegament tècnic de les accions.** Aquesta fase començarà amb la implementació d'aquelles accions que comportin menys recursos econòmics i que són executables per part de les perdones de la Comissió o els municipis que s'hi comprometin. Al mateix temps, en aquesta fase es generarà la figura d'una referent tècnica en matèria de gènere al territori que pugui coordinar el desplegament de les accions.
- **Fase 3. Consolidació del protocol.** En aquesta fase es desplegaran al complet la resta d'accions pendents al Pla d'Acció per part de les administracions corresponent tenint en compte la previsió de fons econòmics que aquestes impliquen. A més es valorarà l'actualització del protocol així com la creació de noves accions que s'ajustin a les necessitats del moment.

1. Glossari de conceptes

Androcentrisme: visió del món que situa a l'home, la seva mirada i interessos, en el centre d'atenció, i que comporta el silenciament, omissió o invisibilització de les dones.

Cis / cisgènere: persona que té una identitat de gènere concordant amb el seu sexe biològic.

Consentiment: acord verbal que estableix que les parts involucrades en una relació sexual ho fan a gust, de manera sana, conscient i sense coaccions.

Feminisme: moviment social i intel·lectual de presa de consciència de la dominació i opressió del sistema patriarcal, i que té com a objectiu transformar la societat des de l'acció.

Gènere: construcció social i cultural, que defineix les diferents característiques emocionals, afectives, conductuals i intel·lectuals, que cada societat assigna com a propis i naturals dels homes i les dones. El gènere no té perquè tenir correspondència amb el sexe. Així jo em puc sentir dona, mentre que el meu sexe pot ser masculí.

Heteronormativitat: imposició del model heterosexual com acceptable, per sobre dels altres, en tots els àmbits de relació, tant públics com privats.

Immobilitat tònica: resposta cerebral involuntària que tenen moltes persones davant la por. És una estratègia bàsica de defensa en la qual disminueix la nostra capacitat de raonament i només actuem per reflexes i hàbits, quedant paralizades i sense la possibilitat de lluitar ni demanar socors. Aquesta reacció afecta a la memòria, donant peu a relats confusos o desordenats sobre els fets ocorreguts. Un estudi del 2017 publicat a la revista *Acta Obstetricia et Gynecologica Scandinavica* va determinar que el 70% de les víctimes d'agressió sexual que arribaven a un centre d'emergències d'Estocolm havien experimentat aquesta paràlisi, i un 48% ho va fer en grau extrem.

Interseccionalitat: marc per explorar la dinàmica entre identitats coexistents i sistemes connectats d'opressió. D'aquesta manera, les opressions de la societat (racisme, sexisme, classisme, homofòbia, etc.) no actuen de manera independent, sinó que són formes d'exclusió que estan interrelacionades i no es poden analitzar per separat. Concepte creat per Kimberlé Crenshaw al 1989.

Purplewashing o pinkwashing (LGTBI+): estratègies de control de l'opinió pública o d'instrumentalització política que fan algunes administracions, empreses o organitzacions a través de polítiques d'igualtat o de diversitat LGTBI per la neteja de la seva imatge.

Revictimització (o victimització secundària): maltractament addicional exercit contra les dones que es troben en situació de violència masclista com a conseqüència directa o indirecta dels déficits quantitatius i qualitatius de les intervencions dutes a terme pels organismes responsables de la seva atenció, i també per les actuacions desencertades provinents d'altres agents implicats.

Sexe: condició biològica determinada naturalment a les persones en el moment de néixer que categoritza a les persones en funció dels òrgans sexuals que té. Per exemple, ets de sexe femení si neixes amb un aparell genital femení (ovaris, vagina, úter, etc.).

Sexisme: divisió de les persones en base al seu sexe i assignació de rols i normes segons aquesta divisió. El sexisme subordina a les dones i exclou a totes les persones que, amb la seva aparença física i/o identitat, s'emmarquen fora de les normes del gènere.

2. Consideracions a l'hora d'elaborar una estratègia comunicativa pel protocol

En cas que les administracions siguin coneixedores de situacions de violència sexual i lgtbifòbica cal que se segueixin algunes premisses importants a l'hora de comunicar-ho públicament. Per això existeixen agències i entitats especialitzades¹⁴ que assessoren en aquesta labor, no obstant, aquí es puntualitzen algunes consideracions rellevants:

- És important tractar la violència sexual com una vulneració dels drets humans i un atemptat contra la llibertat de les dones.
- Presentar les violències sexuals com a fenomen estructural que afecta a tota la societat, lluny de ser un problema d'uns pocs homes amb problemàtiques de salut mental o un fet extraordinari puntual.
- Cal respectar l'anonimat i la confidencialitat de les persones agredides sempre que així ho desitgin.
- Es recomanable presentar les dades tenint en compte la individualitat de les persones que viuen agressions, més enllà de les estadístiques.
- S'insta a emprar una terminologia coincident amb el protocol que eviti la banalització, la frivolitització i els estereotips lligats a la cultura patriarcal i el masclisme.
- Cal evitar el sensacionalisme a través de detalls morbosos de les agressions que no tenen cap tipus d'interès informatiu, vulneren la intimitat de les víctimes i les presenten com a objectes d'agressió.
- Evitar els eufemismes i les fórmules condicionals que resten autoritat i credibilitat al relat de les persones agredides.
- No difuminar la responsabilitat dels agressors focalitzant la responsabilitat en factors externs (famílies, administracions, etc.) ni en les circumstàncies particulars en els que es van donar l'agressió (consum de drogues, espai en el qual es van produir els fets, relació sexo-afectiva entre víctima i agressor, etc.).
- Informar dels recursos i eines (com el protocol) per l'abordatge d'aquest tipus de situacions als espais públics d'oci.

¹⁴ Aadas, Almena Cooperativa feminista (2018): [Dones valentes. Agents d'una nova informació sobre les agressions sexuals](#). Institut Català de les Dones i Ajuntament de Barcelona.

4. Experiència de gestió d'un punt lila per part del col·lectiu feminista les Ortigues

a) PUNT LILA – recursos i requisits

El nostre col·lectiu neix quan veiem la necessitat de creació d'un protocol de gestió de les agressions sexistes als espais d'oci nocturn. Entenem que són els governs locals els que haurien d'oferir els recursos necessaris per dur a terme aquesta tasca però que, moltes vegades, són els col·lectius feministes els qui ho entomen davant la passivitat de l'administració.

En el nostre cas el punt lila neix com un espai auto organitzat que compleix la funció d'omplir el buit que no es gestiona des de l'administració pública, i que hauria de formar part dels plans d'igualtat municipals i ser entomat de manera holística.

Hem de ressaltar la importància de la voluntat política, ja que si no n'hi ha la coordinació amb altres actors (policia local, mossos,...) es fa més difícil, ens cal disposar de directrius molt clares des del govern local. El nostre col·lectiu va tenir problemes perquè ens agafessin seriosament en el seu moment, fins que no van veure que el punt lila era un valor afegit en la gestió de la seguretat de l'espai nocturn no van voler coordinar-se realment.

b) Formació:

Davant d'aquesta necessitat vam demanar una entrevista amb la regidora de Festes de Farners. Després d'aquesta primera entrevista la regidora ens va convocar a reunions més àmplies amb tots els agents implicats i d'aquí va sorgir la necessitat de fer una formació amb persones especialitzades en el tema.

D'aquesta formació en vam extreure tota la informació necessària per endinsar-nos en aquest món.

- Informació molt acurada del que signifiquen les agressions i com està tractat el tema en l'àmbit nacional, europeu i mundial.
- Debilitats i fortaleces d'un punt lila gestionat per persones voluntàries.
- Informació de totes les vies d'actuació.
- Dinamització de l'espai per visibilitzar les possibles agressions.
- Atenció a les persones agredides.

c) Aportació de l'Ajuntament:

L'aportació que hem rebut de la institució ha estat el següent:

- Curs de formació d'un dia, dinar inclòs.
- Impressió dels primers fulletons.
- Dues carpes, dues taules i 6 cadires.
- Durant els dies de l'FM un entrepà i una ampolla d'aigua per a les voluntàries com a sopar.
- Aigua per oferir a les persones agredides.

D'un altre ajuntament on vam fer un punt lila:

- Un segon curs adreçat a més persones de la comarca.

d) Coordinació:

Les voluntàries s'han de coordinar prèviament amb:

- Totes les persones disposades a fer torns al punt lila i que hagin participat de la formació.
- Cossos de seguretat: seguretat de l'espai d'oci, policia local i mossos d'esquadra.
- Personal de la/les barres.
- Atenció sanitària: ambulàncies, CAP's.
- Regidor/a de Festes.

e) Materials:

1. Carpa amb dos espais:

- Un d'informació, obert amb taula i cadires.
- Un altre més discret, tancat i amb un ambient més d'acollida a les persones agredides.

2. Material divulgatiu amb informació de:

- Breu explicació del punt lila.
- Tipus d'agressions.
- Circuit d'acolliment .
- Telèfons d'ajuda: CAP, SIAD, Cossos de seguretat, etc.

3. Materials per fer les dinàmiques:

- Fotocòpies de les dinàmiques.
- Colors per pintar cares.
- Beta lila per fer polseres.

f) Desenvolupament:

De les reunions prèvies i de l'aprenentatge dels punts liles que hem dut a terme creiem que dissenyaríem un punt lila de la següent manera:

- Horari: de 22 h a 6 h.
- Torns: es poden fer torns durant la nit o torns de dies sencers.
- Voluntàries:
 - o És convenient que sempre hi hagi varietat d'edats en els torns de les voluntàries, barrejar persones amb més i menys experiència ens enriqueix a totes.

- Com a mínim necessitem ser 6 persones per torn distribuïdes en 2 al punt, i 2 parelles de 2 cadascuna fent itinerància per l'espai d'oci. Entenem que aquest és un dels punts claus de l'èxit en la gestió de les agressions.
- Cada torn ha de tenir una persona encarregada de la coordinació amb els cossos de seguretat, intercanviant números de telèfon, etc..

g) Valoració:

Es necessita un grau d'implicació molt gran per poder dur aquesta tasca de forma voluntària. De la nostra experiència podem dir que el primer punt lila va tenir molta participació de dones voluntàries però, amb el pas del temps, ha quedat un nucli molt reduït de persones implicades.

Pensem que, encara que els actius de les voluntàries són imprescindibles pel paper que duen a terme al ser les coneixedores dels punts calents de les festes populars dels seus municipis, cal la participació de professionals de la gestió psicosocial de les agressions sexistes.

El model, doncs, hauria de ser híbrid entre participació professional i voluntariat per evitar, per una banda, que l'administració posi una parada amb dues psicòlogues i per una altra que com que no es disposa de prou recursos municipals per a la contractació de més personal que puguin encarregar-se de la itinerància la perdem quan hem descobert que és un dels punts clau de la gestió del punt lila.